

SRAB



***ÅRSREDOVISNING 2006***

*SRAB SHIPPING AB (publ)*



## ÅRET I KORTHET

- ◆ SRAB förvärvade två kemikalietankers om vardera 7.000 dwt med isklass 1A, varav det första, M/T Pakri Victory, levererades i december 2006. Fartygen byggs på varv i Turkiet. Utöver dessa fartyg har SRAB option på ytterligare ett tredje fartyg byggt enligt samma specifikation.
- ◆ Femåriga time-charterkontrakt för de två första fartygen har tecknats med Pakri Tanker OÜ i Estland.
- ◆ Equity-finansieringen för M/T Pakri Victory har skett genom nybildat dotterbolag, SRAB Kemtank 1AB.
- ◆ Genom riktad emission förvärvade SRAB 25 % av aktierna i Crew Chart Ship Management AB, som kontrakterats för tekniskt management på M/T Pakri Victory.
- ◆ M/T Arctica har genomgått klassningsdockning till en kostnad av 1,1 Mkr.
- ◆ I oktober kolliderade M/T Arctica med fyren Östra Tröskeln. Kostnaderna avseende självrisk och off-hire, som belastar årets resultat, uppgick till ca 1,3 Mkr.
- ◆ Handeln med SRABs B-aktier flyttades från NGM till First North inom OMX-gruppen i december 2006.
- ◆ Nettoomsättningen var 55,4 Mkr (56,3).
- ◆ Rörelseresultatet uppgick till 6,6 Mkr (-4,9).
- ◆ Resultatet efter finansnetto blev 4,8 Mkr (-6,8).
- ◆ Eget kapital per aktie 3:18 kr (3:13).

## INNEHÅLLSFÖRTECKNING

	<b>Sida</b>
Året i korthet	2
Affärsidé, strategi och finansiella mål	3
VD har ordet	4
Verksamhet och organisation	5
Marknad	6
SRAB-aktien	8
Flerårsöversikt	10
Nyckeltal	11
Förvaltningsberättelse	12
Koncernens resultaträkningar	15
Koncernens balansräkningar	16
Koncernens kassaflödesanalyser	18
Förändringar av koncernens eget kapital	19
Moderbolagets resultaträkningar	20
Moderbolagets balansräkningar	21
Moderbolagets kassaflödesanalyser	23
Förändringar av moderbolagets eget kapital	24
Redovisningsprinciper och bokslutskommentarer	25
Noter	29
Information om styrelseledamöterna samt underskrifter	41
Revisionsberättelse	42
Historik	43
Ekonomisk information 2007	43
Årsstämma	43

## AFFÄRSIDÉ

SRAB skall, inom ett begränsat marknadsområde, erbjuda tillförlitliga och säkra transporter av olje- och kemikalieprodukter. Transporterna skall utföras på välskötta fartyg med engagerad och välutbildad personal samt med största möjliga miljöhänsyn.

## STRATEGI

SRAB koncentrerar verksamheten till tanksjöfart.

SRABs primära marknadsområde skall vara Europa och då framförallt inom Öster- och Nordsjöområdet.

Verksamheten skall drivas med välskötta fartyg och förstklassiga besättningar. Tekniskt management och bemanning sköts av externa managementbolag men under noggrann kontroll av SRAB, vilket säkerställer att fastställda kvalitetsmål uppfylls.

Den opererande fartygsflottan utökas och förnyas i syfte att skapa synergivinsterna såväl kommersiellt som tekniskt. Vår bedömning är att det finns utrymme att lönsamt expandera i definierade marknadsnischer som passar den typ av fartyg SRAB äger och opererar.

För ett mindre rederi där den egna finansiella kapaciteten är begränsad så är möjligheten att finna externt kapital, till konkurrenskraftiga villkor, helt avgörande för en lönsam expansion. För att lyckas med detta måste SRAB kunna uppvisa stabila kassaflöden vilket säkerställs genom att ingå längre time-charterkontrakt. På sikt är dock målsättningen att teckna volymkontrakt och överta kommersiell drift av våra fartyg. Med ett flertal fartyg inom samma segment kan lönsamheten därmed klart förbättras.

## FINANSIELLA MÅL

Sjöfart är och uppfattas som riskfyllt med större svängningar och i den meningen större risker än i många andra branscher. Avkastningskraven skall därför ställas relativt högt med en riskpremie över den riskfria räntan på cirka 8 procent.

*Avkastning på sysselsatt kapital minst  
12 procent över en konjunkturcykel*

I samband med enskilda investeringar skall bolaget kalkylera med sådana marginaler att avkastningskravet infrias med hög sannolikhet. Med flera fartyg som förvärvats vid olika tidpunkter skall variationer i avkastningen som förklaras av enskilda händelser eller beslut överbryggas.

*Soliditet 30 – 35 procent och  
skuldsättningsgrad högst 1,5*

SRAB fäster stor vikt vid kundrelationer och långa fartygskontrakt med finansiellt stabila samarbetspartners. Långa kontrakt ger jämna seglationsintäkter och god kontroll över fartyg och kostnader samt också ett jämnt kassaflöde före finansiella kostnader. Denna inriktning reducerar behovet av eget kapital i bemärkelsen buffert mot oväntade, svaga utfall.

Med hänsyn till de krav som långgivare ställer för att till bra villkor erbjuda långfristig lånefinansiering finns det en undre gräns för soliditeten och en övre gräns för skuldsättningsgraden som ej bör överskridas. Målet för bolagets finansiella ställning har därtill satts med hänsyn till behovet av viss finansiell handlingsfrihet.

*Avkastning på eget kapital minst  
14 procent över en konjunkturcykel*

Avkastningskravet på sysselsatt kapital tillsammans med kravet på viss finansiell ställning, ränteläge och skattesats ger avkastningskravet på eget kapital. Målet ska ses mot bakgrund av den avkastningsnivå aktieägarna kräver för att värdera eget kapital fullt ut eller högre och därmed även för att långsiktigt vara beredda att tillföra nytt kapital.

*Utdelningen skall uppgå till  
40 – 60 procent av årets vinst*

Avgörande för utdelningens storlek är hur väl de finansiella målen uppfylls. Kvarhållna vinstmedel skall användas för expansion när sådan kan genomföras med goda utsikter att infria målet för avkastning på eget kapital.

Med utdelningspolitiken avser styrelsen markera att bolagets mål ytterst är att bereda aktieägarna vinst och att denna ambition även ska manifesteras på kortare sikt. I expansionstider då eget kapital behöver tas in genom nyemissioner är det p.g.a. skatteeffekter ofördelaktigt för aktieägare med utdelning. Detta innebär att utdelningspolicyn kan komma att frångås.

## VD HAR ORDET

Efter ett mycket intensivt och händelserikt år känns det som jag alldeles nyligen satt och tittade tillbaka på 2005 och skrev mitt VD-ord till förra årets årsredovisning. Ännu ett år har snabbt förflutit och när jag nu blickar tillbaka på året 2006 kan jag konstatera att vi faktiskt påbörjat en betydande ”omstöpning” av SRAB. För första gången sedan bolaget startades, i början av nittiotalet, har leverans av ett nybyggt fartyg tagits.

### Nya fartyg

Året började med att SRAB redan i januari månad tecknade ett avtal med det turkiska företaget Med Marine om förvärv av två stycken tankfartyg om vardera 7.000 dwt. Fartygen byggdes på Med Marines eget varv vid Svarta havet och efter en specifikation som både var beprövad och som vi väl kände till. Fartygen motsvarade de önskemål vi hade, d.v.s. en storlek inom 5.000 – 10.000 dwt, hög isklass och utrustade för kemikalietransporter. Dessutom byggs en serie om tre fartyg där vi alltså fick en möjlighet att förvärva flera identiska fartyg, vilket innebär såväl tekniska som marknadsmässiga synergivinsterna. Vi lyckades också få en option att till fast pris förvärva det tredje fartyget. Denna option har nu också utnyttjats.

Sysselsättningen för de båda första fartygen säkrades genom att vi ingick femåriga time-charteravtal med Pakri Tankers OÜ från Estland. Pakri Tankers är för de allra flesta ett okänt företag och anledningen till att vi valde att samarbeta med dem var att detta var ett företag under uppbyggnad och som kontrollerade stora volymer av kemikalier som skulle skeppas ut från Estland till kontinenten. Istället för att bli en mycket liten samarbetspartner till ett stort olje/kemikalieföretag valde vi att samarbeta med en relativt ny och expansiv aktör där vi såg en större möjlighet att utvecklas tillsammans.

### Finansiering

För ett bolag i SRABs storlek är det naturligtvis en stor utmaning att sy ihop en finansiering på närmare 500 Mkr som det till slut handlade om. Vi har under året haft ett mycket utvecklande samarbete med vår huvudbank, Östgöta Enskilda Bank/Danske Bank, som tillsammans med Ålandsbanken arrangerat ”bottenfinansieringen” för våra nybyggen. Utöver den rena finansieringen har vi också lagt stor vikt vid, och fått god hjälp med, att finna lösningar för att räntesäkra lån och kurssäkra valutaflöden.

Vad beträffar ”equity-finansieringen” har vi för vårt första nybygge valt en modell där vi emitterat högavkastande preferensaktier i ett fartygsägande bolag till en begränsad skara ”externa” investerare. Fördelen för SRAB med detta upplägg är att vi med en relativt liten egen kapitalinsats behåller kontroll över fartyget. Investeringarna får, förutom en god avkastning, också möjlighet att tillgodogöra sig delar av värdeutvecklingen på fartyget. För SRAB har upplägget också inneburit att vi knutit flera intressanta investerare till företaget.

### Förvärv av del i Crew Chart

För att övervaka byggnationen av våra fartyg i Turkiet valde vi att samarbeta med Crew Chart Ship Management AB som har flerårig erfarenhet av fartygsbyggen i Turkiet. Det föll sig sedan naturligt att också välja Crew Chart att sköta den tekniska driften av fartygen när de väl levereras.

Bidragande orsak till vårt val var att vi också fick möjlighet att förvärva 25 % av aktierna i bolaget från Stoc Tankers AB. Samägandet med Stoc Tankers innebär, enligt min mening, en naturlig möjlighet att också diskutera och utveckla gemensamma affärer i framtiden.

### SRAB aktien

I takt med att vi offentliggjort våra nyinvesteringar har också intresset för vår aktie ökat. I samband med en rad investerarräffar som vi genomförde under hösten kom frågan ofta upp om den begränsade tillgången på SRAB aktier. Som en åtgärd för att förenkla handeln och möjligen då också öka likviditeten i vår aktie beslöt vi att lista vår B-aktie på First North. Vår ”Certified Adviser” är Stockholm Corporate Finance AB med vilka vi under 2006 samarbetat inom flera områden. Med tanke på de stora investeringar som vi nu genomför och med den påverkan som det har på vår soliditet, bör vi under det närmaste året genomföra en nyemission. Ett större antal aktier innebär säkerligen också en större handel men den viktigaste faktorn för att skapa intresse för SRAB och vår aktie är trots allt att vi genererar goda resultat.

### Resultat 2006

Resultatet för 2006 uppgick till 4,8 Mkr före dispositioner och skatt. I resultatet ingår då en vinst om 8,4 Mkr vid försäljning av fartygskontrakt. Det betyder att vårt äldre tonnage sammantaget inte genererat någon vinst, tvärtom. Ser man på resultatet för respektive fartyg kan jag i och för sig konstatera att M/T Arctica genererar både en tillfredsställande vinst och ett bra kassaflöde. Vårt delägda bolag Norswede, med sina torrlastfartyg, har också visat ett riktigt bra resultat trots att en stor valutaförlust redovisas då lån i EUR vid årsskiftet omräknas till NOK. Boven i dramat är således M/T Skagica som liksom under 2005 genererade ett större underskott. Vi arbetar nu intensivt med att finna möjligheter att lyfta fartygets intjäning. Lyckas vi inte med detta kommer fartyget att vara avyttrat före utgången av 2007.

### Utveckling

Som jag inledningsvis nämnde har vi under 2006 påbörjat en omstöpning av SRAB. Vid utgången av 2007 kommer vi att ha tagit leverans av ytterligare två nya fartyg. Vår målsättning är att fortsätta växa och utvecklas inom vårt segment. Vi är fortfarande ett litet rederi och vi bör inom en treårsperiod ha en flotta om 7-10 moderna fartyg för att långsiktigt generera goda och stabila vinster. Med en flotta i den storleken kan vi också successivt övergå från nuvarande time-charter samarbeten till att börja bygga upp en portfölj av volymkontrakt. Målsättningen är alltså att på sikt själva ta över operation och del av befraktning av våra fartyg. Genom detta skapar vi både ett mera spännande bolag och också förutsättningar för en betydligt bättre vinstutveckling.

Till slut vill jag givetvis tacka medarbetare, såväl på land som till sjöss, ägare, styrelse och affärspartners för ett gott och förtroendefullt samarbete under 2006.

Stockholm i mars 2007

Rolf Hollmén

## VERKSAMHET OCH ORGANISATION

SRAB Shipping AB har idag tre tankfartyg, två helägda samt ett delägt genom dotterbolag och senare under 2007 utökas flottan med ytterligare två tankfartyg. Fem torrlastfartyg av river-sea typ ägs till 25 procent.

Tanksegmentet innebär stabila marknadsvillkor med förutsättningar för jämn intjäningsförmåga. Den tidigare torrlastoperationen finns kvar i form av de fem delägda river-seafartygen.

### Organisation och ledning

SRABs verksamhet sysselsätter tre personer iland och cirka 90 personer ombord på de tre tankfartygen.

#### Produkt/kemikalietankern M/T Pakri Victory



Byggnadsår:	2006
Dödvikt:	7.000 dwt
Lastkapacitet:	6.800 ton
Längd:	119 m
Bredd:	17 m
Skrov	Dubbelt
Isklass:	1 A
Flagg	Madeira
Klass	Bureau Veritas

Tekniskt management av M/T Pakri Victory samt de två nybyggen som skall levereras under 2007, handhas av Crew Chart Ship Management AB och bemanningen av Markollo AB medan såväl tekniskt management som bemanning av M/T Arctica och M/T Skagica handhas av EBS Management AB. Kommersiellt sköts de hel- och delägda fartygen av SRAB.

### Kvalitet, säkerhet och miljö

Säkerheten i en rederioperation styrs av ISM-koden, som är en internationell kvalitets- och sjösäkerhetspolicy. Utöver denna viktiga kontroll genomgår produkttankfartyg regelbundet särskilda kvalitetskontroller s.k. vettingar av oljebolagen. Fartyg som fraktar kemikalier genomgår CDI-inspektioner (Chemical Distribution Institute). Dessa kvalitetskontroller är mycket omfattande och frekventa. Fartyg som transporterar olja eller kemikalier måste klara inspektionerna för att inte stoppas av befraktare, hamn- eller flaggstater.

Alla fartyg, oavsett verksamhet, genomgår regelbundet inspektioner av klassningssällskapen. M/T Arctica och M/T Pakri Victory är klassade hos Bureau Veritas (BV), vilket även kommer att vara fallet för de två kommande fartygen, medan SRABs delägda torrlastfartyg samt M/T Skagica är klassade hos Det Norske Veritas (DNV). Bureau Veritas är tillsammans med DNV och Germanischer Lloyd (GL) de högst rankade klassningssällskapen i världen. Rankingen mäts genom andel fartyg belagda med nyttjandeförbud av det totala antalet inspektioner. Klassningssällskapen fyller en viktig roll för sjöfartens miljö-, säkerhets- och kvalitetsarbete.

SRABs samtliga fartyg är certifierade enligt den i juni 2004 införda ISPS-koden (International Ship and Port Security Code). ISPS har tillkommit för att skydda fartyg och hamnar från terroristhot.

M/T Pakri Victory och M/T Skagica är flaggade på Madeira, vilket även de två följande nybyggda fartygen kommer att vara och Arctica på Nederländska Antillerna. Valet av flaggstat påverkar kostnadsbilderna men kan omprövas, vilket också görs löpande.

### Tankfartyg

M/T Pakri Victory är det första fartyget i en serie om tre tankfartyg som SRAB beställt från Turkiet. De två första systerfartygen är uthyrda på 5-åriga timecharterkontrakt till Pakri Tankers OÜ i Estland och kommer främst att trafikera Östersjön.

M/T Arctica genomgick en genomgripande ombyggnad 1998 och fick ett helt nytt förskepp med dubbelt skrov samt ombyggt akterskepp för att erhålla högsta isklass enligt isklassreglerna från 1985, och för att uppfylla Marpolreglerna för avstånd i dubbelskrov. Arctica är utchartrad t.o.m. juni 2007 och fraktar tallolja, en ren naturprodukt, samt stenkolstjära, en kemisk värdefull biprodukt av stenkol vid koksframställning. Arctica är således en helt modern tanker

#### Kemikalietankern M/T Arctica



Byggnadsår:	1998/69
Dödvikt:	4.400 dwt
Lastkapacitet:	4.100 ton
Längd:	100 m
Bredd:	12.5 m
Skrov	Dubbelt
Isklass:	1 A
Flagg	Nederländska Antillerna
Klass	Bureau Veritas

från sena 90-talet och bedöms ha en stabil marknad de närmaste åren. Under 2003 genomfördes 5-års

klassning av fartyget, varvid konstaterades att den genomgripande förändringen under 1998 uppfyller högt ställda krav på modern teknisk standard. SRAB beslöt då att i samråd med flaggstaten och klassnings-sällskap försöka få fartyget registrerat med 1998 som byggår, vilket nu godkänts av flaggstaten. Sammantaget innebär detta att utsikterna för Arctica att upprätthålla en befaktning till bra villkor är goda.

M/T Skagica, går på spot-marknaden och har under

Kemikalietankern M/T Skagica	
Byggnadsår:	1977
Dödvikt:	6.400 dwt
Lastkapacitet:	6.000 ton
Längd:	110 m
Bredd:	17 m
Skrov:	Dubbelbotten
Isklass:	-
Flagg:	Madeira
Klass:	DNV

2006 främst varit sysselsatt i nordeuropa med transporter av marmorlurry.

#### Intresseföretag

Norswede Shipping KS ägs till 25 procent av SRAB. Övriga partners är Continental Ship Management A/S, med 24,5 procent, samt ett mindre antal privat-investerare. CSM sköter drift, Scandship AS med 13 % bemanning och SRAB har det kommersiella ansvaret.

Norswede opererar fem river-sea fartyg om vardera 2 500 dwt och sysselsätter cirka 60 personer ombord. Fartygen, som är grundgående med höj- och sänkbar brygga för att komma under broar, seglar vanligen mellan södra England och de nordeuropeiska floderna. Inpassage sker via t.ex. Utrecht till Ruhrområdet. Där hämtas, bl.a. från Thyssen, bulkvaror typ slag och färdiga produkter d.v.s. vad som benämnes styckegods. Lossning sker i europeiska kanalhamnar eller i England. Det engelska linjerederiet Union Transport Co. befaktar fartygen som ingår i ett stort trafiksystem. Union Transport har en dominerande roll i denna trafik.

Time-charteravtalet med Union Transport Co löper till mars 2008. Norswede Shipping KS uppnådde under 2006 en omsättning på 33,8 Mkr (28,8) och ett resultat före skatt på 3,9 Mkr (3,1). Eget kapital uppgick till 48,8 Mkr (48,8).

## MARKNAD

Produkt- och kemikalietanksjöfarten är konkurrensutsatt och den uppnådda fraktraten är en direkt följd av utbud och efterfrågan. Idag efterfrågar köpare av transporttjänster i allt större utsträckning hög kvalitet och säkerhet snarare än enbart lågt pris.

#### Ökad efterfrågan

En tydlig korrelation råder mellan den ekonomiska aktiviteten och energikonsumtionen, men även handelsmönster och teknisk utveckling har betydande påverkan på efterfrågan. Politiska faktorer såsom olika länders energi-, miljö- och handelspolitik har också stor inverkan, vilket även innefattar oförutsägbara händelser såsom krig och konflikter. Därutöver påverkar väder och säsongsvariationer efterfrågan på olika energislag. Under de närmaste åren torde transportaktiviteten i närområdet öka då exporten av oljeprodukter från Ryssland via Östersjön väntas fortsätta att växa.

#### Internationella regler och marknadsutveckling

De senaste åren har tanksjöfarten, bl.a. som resultat av att ny och strängare lagstiftning införts både regionalt och globalt, genomgått en konsolideringsfas som lett till ett ökat samarbete mellan redare och befaktare, då båda parter eftersträvar ökad effektivitet och fortsatta kvalitets-, säkerhets- och miljöskyddsförbättringar. För fartyg inom segmentet upp till 10.000 dwt kännetecknas marknaden av att transportsträckorna är korta med flera, korta och krävande hamnanlöp. Fartygens operativa tid är därmed nästan jämt fördelad mellan lossning och lastning, ofta flera olika laster samtidigt, och gång till havs. Fartygens konstruktion, lasthantering och kvalitet på besättning är därför av avgörande betydelse för lönsamheten och fartygets långsiktiga värde. Ny EU-lagstiftning har påskyndat utfasningen av äldre enkelskroviga tankfartyg och sedan oktober 2003 är det förbjudet att använda dessa för transport av tjockolja och råolja i Europa. Från och med april 2005 har FN:s sjöfartsorgan IMO infört en ny standard som utvidgar det europeiska tjockolje- och råoljeförbudet till att inkludera merparten av världens länder. Detta innebär att alla enkelskroviga fartyg skall vara utfasade senast 2010.

#### Konkurrens

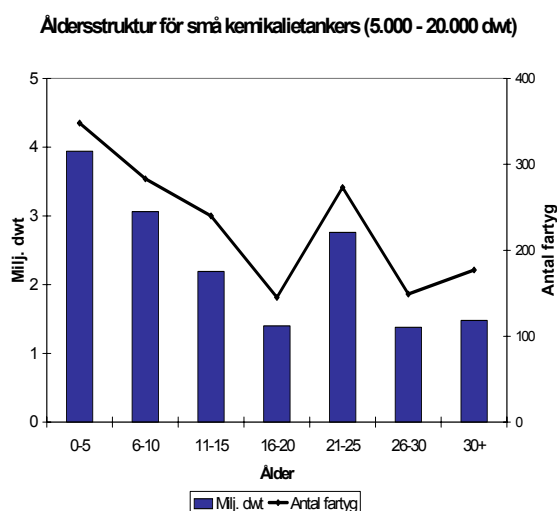
Konkurrensen inom den Nordeuropeiska produkt- och kemikalietanksjöfarten kännetecknas av ett stort antal mindre aktörer. I marknadssegmentet mellan 5.000 dwt och 10.000 dwt, som omfattar cirka 80 fartyg, konkurrerar SRAB med ett 30-tal rederier. Det svenska rederiet Broströms är marknadsledande, med en flotta om åtta moderna systerfartyg. De åtta största ägarna kontrollerar idag 50 % av flottan. Inom den nordeuropeiska marknaden är Östersjön en viktig geografisk delmarknad, som därtill uppvisar en stark ökning i behovet av transporter och där specifika krav ställs på fartygen. Det utmärkande för sjöfart inom Östersjöområdet är svåra isförhållanden under vinter-

halvåret. Antalet fartyg mellan 5.000 och 10.000 dwt med högsta isklass 1A eller 1A super är begränsat och uppgår idag endast till ett 20-tal fartyg.

### Fartygsflottan och åldersstruktur

Globalt uppskattas antalet små tankfartyg 5.000 till 20.000 dwt till ca 1 600 fartyg om 16 miljoner dwt och utgörs framför allt av produkt- och kemikalietankfartyg. Fartygsflottan är relativt gammal, 35 % av totala flottan är över 20 år. Totalt 9 % av flottan är över 30 år gammal. Idag finns det beställningar om 4,7 miljoner dwt, som motsvarar ungefär 29 % av dagens flotta.

### Åldersstruktur för små kemikalietankers (5.000 – 20.000 dwt)



### Drivkrafter

För de mindre tank- och kemikaliefartygen är de turkiska varven marknadsledande. Orderböckerna är i princip fulla fram till 2008. Drivkrafterna bakom dessa fartygsbeställningar är den pågående utfasningen av äldre tonnage, dagens goda intjäningsnivåer och förväntningarna om en långsiktigt god marknad. Risken för överkapacitet i tankfartygsmarknaden generellt är begränsad av att varven till stor del fyllt sina orderböcker med container-, LNG- (Liquefied Natural Gas) och torrlastfartyg till slutet av 2008. I dagsläget är det därför svårt att få leverans av nybyggda fartyg före 2009.

### Kunder

Kunder kan översiktligt delas in i två huvudgrupper, nämligen lastägare och operatörer. Därutöver finns aktörer som på spekulativ basis (rederier, mäklare etc.) från tid till annan fraktar in fartyg för att öka sin egen exponering mot en förväntad marknadsutveckling. Lastägare är oftast olje- och kemibolag, industri- och energibolag, men även tradingbolag. Inom denna kategori av kunder är de största transportköparna inom närområdet BP, ConocoPhillips, Exxon, Total, Lukoil, Fortum, Preem, Shell, Statoil, samt flera av de stora internationella kemibolagen.

### Framtidsutsikter

Befintlig åldersstruktur bland produkt- och kemikalietankfartyg under 10.000 dwt i kombination med nya hårdare regler innebär ett fortsatt stort behov av att förnya fartygsflottan. Risken för överkapacitet är begränsad eftersom varven har fortsatt ett mycket högt kapacitetsutnyttjande med betydande orderstockar och långa leveranstider. Även med en begränsad tillväxt i oljekonsumtionen i Nordeuropa förväntas en ökning i transportaktiviteten till följd av ökad rysk oljeproduktexport via Österjön.

## SRAB-AKTIE

### SRAB på börsen och ägarstruktur

SRABs B-aktier noteras och handlas hos First North inom OMX-gruppen. Antalet aktieägare vid årets utgång var 809 st, vid årets ingång 926 st. De elva största ägarna i bolaget svarar för över 80 procent av rösterna. Under 2006 omsattes 3 100 756 SRAB-aktier motsvarande 15,5 procent av det totala antalet B-aktier, till ett sammanlagt belopp om ca 6,0 Mkr.

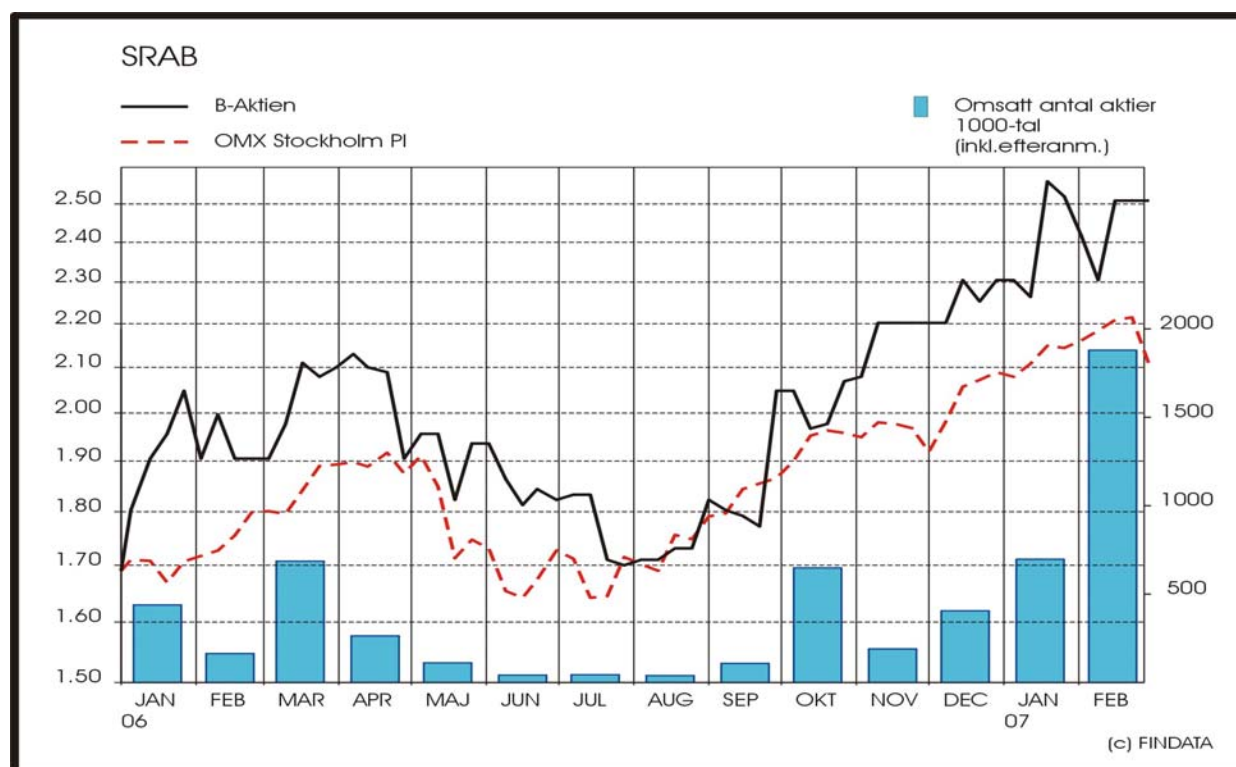
### Aktiekapital

Aktiekapitalet i SRAB Shipping AB uppgår till 39 357 472 kronor, fördelat på 24 598 420 aktier varav 4 657 300 utgörs av A-aktier och 19 941 120 av B-aktier. Varje A-aktie motsvarar tio röster, medan varje B-aktie motsvarar en röst på bolagsstämman. Varje akties kvotvärde uppgår till 1,60 kronor.

### Övrigt

Bolaget har inte utgivit några teckningsoptioner.

### Aktiekursutveckling



### Bolagets röstmässigt största aktieägare 2006-12-31

Ägare	Totalt antal Aktier	A-aktier	B-aktier	Andel av kapital, %	Andel av röster, %
Bernt Plotek privat och med bolag	7 240 697	2 037 550	5 203 147	29,4%	38,5%
Försäkringsbolaget Alandia	700 000	467 080	232 920	2,8%	7,4%
Karl Mosvold med bolag	1 321 804	357 254	964 550	5,4%	6,8%
Ulf Barkman privat och med bolag	438 000	400 000	38 000	1,8%	6,1%
Ivar Lundh & Co AB	585 430	304 920	280 510	2,4%	5,0%
Belmagon AB	529 772	284 040	245 732	2,2%	4,6%
Marianne Rapp	2 164 300	—	2 164 300	8,8%	3,3%
James Croft, privat, bolag o. familj	698 777	158 470	540 307	2,8%	3,2%
Lars Swahn med bolag	234 224	201 496	32 728	1,0%	3,1%
Royal Skandia Life Ass EIB	1 200 000	—	1 200 000	4,9%	1,8%
Wiveka Gradeby - Ramel	132 260	57 390	74 870	0,5%	0,9%
Övriga aktieägare	9 353 156	389 100	8 964 056	38,0%	19,3%
<b>Totalt</b>	<b>24 598 420</b>	<b>4 657 300</b>	<b>19 941 120</b>	<b>100%</b>	<b>100%</b>

## Aktieägarstatistik

Antal aktier	Antal ägare	Andel ägare, %	Antal aktier	Andel av aktier, %
1- 2 000	455	56,3%	488 536	2,0%
2 001- 5 000	140	17,3%	486 870	2,0%
5 001- 20 000	119	14,7%	1 211 560	4,9%
20 001- 50 000	43	5,3%	1 426 670	5,8%
50 001-200 000	30	3,7%	2 684 798	10,9%
200 001-	22	2,7%	18 299 986	74,4%
<b>Totalt</b>	<b>809</b>	<b>100,0%</b>	<b>24 598 420</b>	<b>100,0%</b>

## Aktiekapitalets utveckling

År	Transaktion	Antal aktier serie A och B	Aktiens kvotvärde	Teckningskurs	Nytt aktiekapital	Totalt aktiekapital
2000	Nyemission	1 400 000 B	5	17:50	7 000 000	14 245 800
2000	Konvertering	109 448 A	5	5	547 240	14 793 040
2000	Konvertering	438 020 B	5	5	2 190 100	16 983 140
2001	Konvertering	125 942 A	5	5	629 710	17 612 850
2001	Konvertering	18 000 B	5	5	90 000	17 702 850
2002	Konvertering	30 000 A	5	5	150 000	17 852 850
2003	Nedsättning		1,60	–	–	5 712 912
2003	Nyemission	1 429 100 A	1,60	1,60	2 286 560	7 999 472
2003	Nyemission	5 712 040 B	1,60	1,60	9 139 264	17 138 736
2003	Nyemission	200 000 A	1,60	2,00	320 000	17 458 736
2003	Nyemission	800 000 B	1,60	2,00	1 280 000	18 738 736
2004	Nyemission	2 343 650 A	1,60	2,00	3 749 840	22 488 576
2004	Nyemission	9 368 060 B	1,60	2,00	14 988 896	37 477 472
2004	Nyemission	925 000 B	1,60	1,60	1 480 000	38 957 472
2006	Nyemission	250 000 B	1,60	2,00	400 000	39 357 472

## Data per aktie

	2006	2005	2004	2003	2002
Resultat per aktie, kr	0,09	-0,28	0,20	0,50	1,30
Resultat per aktie efter utspädning, kr	-	-	-	0,40	1,00
Resultat per aktie efter schablonskatt, kr	0,13	-0,20	0,16	0,30	0,10
Eget kapital per aktie, kr	3,18	3,13	3,40	4,70	11,30
Eget kapital per aktie efter utspädning, kr	-	-	-	4,60	9,60
Substansvärde per aktie, kr	3,18	3,14	3,40	4,70	11,30
Substansvärde per aktie efter utspädning, kr	-	-	-	4,60	9,60
Utdelning, kr	-	-	-	-	-
Aktiekurs för B-aktien 31/12, kr	2,30	1,65	2,12	2,70	3,00
P/E-tal, ggr	26	Neg	11	5	2
Genomsnittligt antal aktier, tusental	24 431	24 348	18 030	8 695	3 559
Genomsnittligt antal aktier efter utspädning tusental	-	-	-	10 311	4 867
Antal aktier vid årets slut, tusental	24 598	24 348	24 348	11 712	3 571
Antal aktier efter utspädning, tusental	-	-	-	13 327	4 878
Antal B-aktier omsatta, tusental	3 101	3 510	1 721	1 022	271

## FLERÅRSÖVERSIKT

### Koncernresultaträkningar

Mkr	2006	2005	2004	2003	2002
Nettoomsättning	55,4	56,3	56,5	58,3	38,2
Rörelsens kostnader	-50,1	-62,3	-50,0	-61,8	-35,7
Jämförelsestörande poster	-	-	-	11,5	-
Resultat från andelar i intresseföretag	1,3	1,1	0,8	-1,0	2,4
<b>Rörelseresultat</b>	<b>6,6</b>	<b>-4,9</b>	<b>7,3</b>	<b>7,0</b>	<b>4,9</b>
Finansiella intäkter och kostnader	-1,8	-1,9	-3,2	-3,3	-4,6
<b>Resultat efter finansiella poster</b>	<b>4,8</b>	<b>-6,8</b>	<b>4,1</b>	<b>3,7</b>	<b>0,3</b>
Skatt	-2,2	-0,1	-0,3	0,3	4,3
Minoritetsandelar i årets resultat	-0,3	0,0	0,0	0,0	-
<b>Resultat efter skatt</b>	<b>2,3</b>	<b>-6,9</b>	<b>3,8</b>	<b>4,0</b>	<b>4,6</b>

### Koncernbalansräkningar

Mkr	2006	2005	2004	2003	2002
<b>Tillgångar</b>					
Fartyg samt andelar i intresseföretag	260,2	88,6	112,9	123,6	134,2
Övriga anläggningstillgångar	2,3	4,4	4,5	4,9	6,5
Kortfristiga fordringar inkl varulager	6,7	5,1	2,5	4,6	3,3
Kortfristiga finansiella tillgångar	20,0	3,0	12,8	2,7	11,9
<b>Summa tillgångar</b>	<b>289,2</b>	<b>101,1</b>	<b>132,7</b>	<b>135,8</b>	<b>155,9</b>
<b>Eget kapital och skulder</b>					
Eget kapital	78,1	76,3	82,2	54,8	40,3
Minoritetsintresse	40,8	-	-	-	-
Räntebärande skulder	158,4	17,8	43,2	60,0	91,6
Övriga skulder	11,9	7,0	7,3	21,0	24,0
<b>Summa eget kapital och skulder</b>	<b>289,2</b>	<b>101,1</b>	<b>132,7</b>	<b>135,8</b>	<b>155,9</b>

### Kassaflödesanalyser

Mkr	2006	2005	2004	2003	2002
Kassaflöde från årets verksamhet	18,4	5,1	3,1	3,1	8,3
Kassaflöde från nettoinvesteringar	-182,5	10,6	0,0	-8,3	-16,8
Kassaflöde från extern finansiering	181,1	-25,5	7,0	-3,2	11,6
<b>Förändring av kortfristiga finansiella tillgångar</b>	<b>17,0</b>	<b>-9,8</b>	<b>10,1</b>	<b>-8,4</b>	<b>3,1</b>

## NYCKELTAL

	2006	2005	2004	2003	2002
Rörelsemarginal, %	12	Neg	13	12	13
Avkastning på sysselsatt kapital, %	4	Neg	6	8	6
Avkastning på eget kapital, %	3	Neg	6	8	12
Andel riskbärande kapital, %	41	76	62	40	26
Soliditet, %	41	76	62	40	26
Nettoskuld, Mkr	138,4	14,7	30,4	57,2	79,7
Nettoskulsättningsgrad, ggr	1,2	0,2	0,4	1,0	2,0
Räntetäckningsgrad, ggr	3,4	Neg	2,1	1,6	1,0
Medelantal anställda	3	4	4	3	2
Investeringar i anläggningstillgångar, Mkr	183,0	14,9	0,0	2,3	4,1

## DEFINITIONER TILL NYCKELTAL OCH DATA PER AKTIE

**Rörelsemarginal.** Rörelseresultatet efter avskrivningar i procent av rörelsens nettoomsättning.

**Sysselsatt kapital.** Balansomslutning reducerad med avsättningar och räntefria skulder, inklusive uppskjuten skatteskuld.

**Avkastning på sysselsatt kapital.** Resultat efter finansnetto med tillägg av finansiella kostnader i procent av genomsnittligt sysselsatt kapital.

**Avkastning på eget kapital.** Årets resultat i procent av genomsnittligt eget kapital.

**Andel riskbärande kapital.** Eget kapital, minoritet och uppskjuten skatteskuld vid årets slut i procent av balansomslutningen.

**Soliditet.** Eget kapital, inklusive minoritet, i procent av balansomslutningen.

**Nettoskuld.** Räntebärande skulder med avdrag för likvida medel och kortfristiga placeringar.

**Nettoskulsättningsgrad.** Nettoskuld dividerat med eget kapital inklusive minoritet.

**Räntetäckningsgrad.** Resultat efter finansnetto ökat med räntekostnader i procent av räntekostnader.

**Resultat per aktie.** Årets resultat efter skatt i förhållande till genomsnittligt antal aktier.

**Resultat per aktie efter utspädning** Årets resultat efter skatt i förhållande till genomsnittligt antal aktier inkl. ej konverterade aktier.

**Resultat per aktie efter schablonskatt.** Årets resultat före skatt med avdrag för schablonskatt 28% i förhållande till genomsnittligt antal aktier.

**Genomsnittligt antal aktier.** Antal aktier vid årets början plus tillkommande aktier under året vägt med innehavstiden.

**Eget kapital per aktie.** Eget kapital i förhållande till antalet aktier vid årets slut.

**Substansvärde per aktie.** Eget kapital inklusive bedömda fartygsövertvärden i förhållande till antalet aktier vid årets slut.

**P/E-tal.** Noterad kurs vid årets utgång dividerat med resultat per aktie.

## FÖRVALTNINGSBERÄTTELSE

SRAB Shipping AB (publ)  
Box 27233, 102 53 Stockholm  
Org nr 556473-9224 med säte i Stockholm

### Styrelsen och verkställande direktörens redogörelse för 2006

#### Allmänt om verksamheten

SRAB Shipping AB är moderbolag i en koncern som bedriver rederiverksamhet. SRABs B-aktie var noterad på NGM-listan från 1997 men handeln flyttades över till First North inom OMX-gruppen i december 2006.

#### Redogörelse för styrelsearbetet under året

SRABs styrelse har under året bestått av fem ordinarie styrelseledamöter valda av bolagsstämman. Verkställande direktören är adjungerad till styrelsen. Uppgifter om ledamöterna finns på sidan 41.

Under året har styrelsen avhållit tio protokollförda möten, jämnt fördelade över året samt ett konstituerande styrelsemöte i anslutning till årsstämman 2006.

Styrelsen har en antagen ordning för standardrapportering vid varje styrelsemöte av bolagets finansiella situation, kundrelationer, personalfrågor i land och ombord, marknadsläge samt säkerhetsmässig och teknisk position på fartygen. Arbetsordningen omprövas årligen. Motsvarande information lämnas för de bolag i vilka SRAB innehar investeringar och intressen.

#### Ägarförhållanden

Inga större ägarförändringar har skett under 2006. Uppgifter om de största ägarna redovisas på sidan 8.

#### Fartygen

Rederiet har två helägda tankfartyg, M/T Arctica och M/T Skagica. Under året har M/T Arctica genomgått en klassningsdockning. M/T Pakri Victory, som ägs av ett delägt dotterbolag, levererades i december 2006 från varv till SRAB och gick omgående på ett 5-årigt time-charterkontrakt med Pakri Tankers OÜ.

#### Investeringar och avyttringar

Totala investeringar i anläggningstillgångar uppgick till 183,0 Mkr (14,9 Mkr). M/T Pakri Victory förvärvades under året för 165,8 Mkr, dessutom erlades förskott för nästa fartyg om 15,6 Mkr. M/T Arctica dockades under året för 1,1 Mkr. 25% av Crew Chart Ship Management AB förvärvades för 0,5 Mkr.

#### Kontrakt

M/T Pakri Victory går på 5-årigt time-charterkontrakt med Pakri Tankers OÜ, vilket även följande nybygge kommer att göra efter leverans sommaren 2007. M/T Arcticas time-charterkontrakt löper fram till juli 2007. Avtalen för de delägda river-seafartygen är

förlängda till mars 2008. Skagica opererar på den s.k. spot-marknaden.

#### Bolagsorganisation

Arctica ägs av bolaget Bonam Shipping N.V och Skagica ägs av Polegate Ltd. Båda dessa bolag är helägda dotterföretag till SRAB Shipping AB. SRAB Shipping AB äger vidare 10% av kapitalet i SRAB Kemtank 1 AB som i sin tur heläger bolaget Pakri Victory Ltd som äger fartyget M/T Pakri Victory. Andelarna i Norswede KS (25%), Norswede AS (27%) samt Crew Chart Ship Management AB (25%) ägs av SRAB Shipping AB. Övriga bolag i koncernen bedriver idag ingen verksamhet.

#### Försäljning och resultat 2006

Koncernens nettoomsättning uppgick till 55,4 Mkr (56,3 Mkr). Rörelseresultatet inklusive resultatandel från intresseföretag var 6,6 Mkr (-4,9). Resultatet efter finansnetto uppgick till 4,8 Mkr (-6,8 Mkr).

#### Nettoskuld och finansiering

Koncernen hade vid verksamhetsårets utgång räntebärande skulder på 158,4 Mkr (17,8). Nettoskulden uppgick till 138,4 Mkr (14,7). Vid utgången av 2006 uppgick likvida medel till 20,0 Mkr (3,0) varav spärade medel uppgick till 0 Mkr (2,4). Soliditeten uppgick vid årsskiftet till 41 % (76) och skuldsättningsgraden till 1,2 (0,2).

#### Substansvärde

Vid substansvärdeberäkning tas hänsyn till marknadsvärdet på fartygen. Marknadsvärdet på fartygsflottan bedöms per den 31 december 2006 överensstämma med bokfört värde, varför några övervärden ej föreligger. Det innebär att substansvärdet vid detta bokslut överensstämmer med redovisat eget kapital.

#### Valutaförändringar

Valutaförändringar berör SRAB huvudsakligen genom förändringar i USD-, NOK- och EUR-kursen i förhållande till den svenska kronan. Kursförändringar påverkar SRAB inom främst fyra områden:

- Kostnader och intäkter i olika valutor ger upphov till en transaktionsrisk.
- Likvida tillgångar, fordringar och skulder ger upphov till kursdifferenser vid omräkning till SEK.
- Omräkning av eget kapital i utländska verksamheter ger upphov till omräkningsdifferenser som påverkar eget kapital.
- Marknadsvärdet på fartygen beräknas huvudsakligen i USD vilket medför att värdena i kronor förändras vid valutaförändringar.

#### Valutapolicy

SRAB försöker så långt som möjligt att balansera intäkter och kostnader såväl som skulder och tillgångar i olika valutor så att valutaexponeringen minimeras.

## Valutapåverkan

Koncernen redovisar en valutakursförlust (netto) på -0,1 Mkr (-0,7).

## Finansiell översikt

### *Verksamhetsåret 2006 jämfört med 2005*

Omsättningen under 2006 var 55,4 (56,3) Mkr vilket är i stort sett oförändrat mot föregående år. Arctica har gått på T/C-kontrakt (SEK) hela året. Skagica har hela året sysselsatts i spot-marknaden med intjäning främst i EUR. Från mitten av december har även Pakri Victory gått på sin T/C (USD). Jämförelsen med föregående år kräver viss förklaring. 2005 ingick M/T Northicas intjäning fram till sommaren då hon såldes. Skagica inledde 2005 på T/C med lägre omsättning och nästan två månader på varv utan intjäning. Från sommaren 2005 opererade hon på spot-marknaden med högre omsättning men också med högre kostnader (se 2005 jämfört med 2004 nedan).

Bruttoresultatet var -0,3 Mkr (2,6). Försämringen mot föregående år beror på den lite lägre omsättningen och högre driftskostnader för fartygen än 2005. Avskrivningarna var lägre under året p.g.a. försäljningen av Northica 2005.

Årets rörelseresultat om 6,6 Mkr (-4,9) lyftes med 8,4 Mkr av att SRAB sålde in fartygskontraktet på Pakri Victory till delägda dotterbolaget Kemtank 1 AB. Jämförelseåret 2005 belastades resultatet med en realisationsförlust om 2,5 Mkr till följd av försäljningen av Northica.

Finansnettot -1,8 Mkr (-1,9) består 2006 nästan uteslutande av finansieringskostnader då all finansiering nu är i SEK.

Koncernens skattekostnad var 2,2 Mkr. I bokslutet 2005 uppgick uppskjuten skattefordran till 4,4 Mkr i balansräkningen, denna har i år utnyttjats till hälften.

Årets resultat blev 2,3 mkr (-6,9).

### *Verksamhetsåret 2005 jämfört med 2004*

Koncernens omsättning under 2005 minskade marginellt till 56,3 Mkr (56,5). Omsättningen hade en ny uppbyggnad 2005. Skagica hade sedan försommaren en högre omsättning per dygn som förklarades av att hon nu opererar på spot-marknaden, där intjäningen skall täcka fler kostnader än omsättningen i ett time-charterkontrakt. Hennes intjäning på spot-marknaden var nästan uteslutande i USD. Tidigare hade hon intjäning i USD och EUR. Trots Skagicas långa dockning utan intjäning och försäljningen av Northica, är omsättningen i det närmaste oförändrad under 2005.

Bruttoresultatet 2005 var 2,6 Mkr (6,1). Denna försämring förklaras av att dockningen av Skagica under våren 2005 blev mer kostsam än planerat. Vissa kostnader togs direkt över resultatet men den största delen

skrivs av över en period på fem år fram till nästa dockning. Rörelseresultatet som uppgick till -4,9 Mkr (7,3) har belastats med realisationsförlust och provisioner vid avyttringen av Northica. Dessa kostnader uppgick till 2,5 Mkr. Föregående års rörelseresultat lyftes av att en vinstdelningsreserv avseende Polegate Ltd upplöstes i sin helhet. Resultatet från andelar av intresseföretag har ökat till 1,1 Mkr (0,8),

Resultat efter finansnetto uppgick under 2005 till -6,8 Mkr (4,1). Koncernen har gjort valutakursförluster på netto -0,7 Mkr (0,4).

Koncernens resultat efter skatt uppgick till -6,9 Mkr (3,8). Årets skattekostnad var 0,0 Mkr (-0,3).

### *Verksamhetsåret 2004 jämfört med 2003*

Koncernens omsättning under 2004 minskade marginellt till 56,5 Mkr (58,3). Omsättningen har påverkats negativt av valutaeffekter -2,4 Mkr och av en högre off-hire, 0,4 Mkr, än beräknat. Två av bolagets fartyg har sin huvudsakliga intjäning i USD.

Bruttoresultatet 2004 var 6,1 Mkr (1,9). Ökningen förklaras av att färre dockningar/haverier ägt rum under 2004. Rörelseresultatet 7,3 Mkr (7,0) har ökat mindre än bruttoresultatet, främst beroende på att föregående år efterskänktes låneskulder på 11,5 Mkr vilket höjde rörelseresultatet. Därutöver har rörelseresultatet påverkats av kostnaderna för Northicas haveri samt av reglering av en vinstdelningsreserv avseende Polegate Ltd. Resultatet från andelar av intresseföretag har ökat till 0,8 Mkr (-0,9), beroende på bättre rörelseresultat i Norswede.

Resultat efter finansnetto uppgick under 2004 till 4,1 Mkr (3,7). Koncernen har gjort valutavinster på netto 0,4 Mkr (2,3).

Koncernens resultat efter skatt uppgick till 3,8 Mkr (4,0). Årets skattekostnad var 0,3 Mkr jämfört med föregående år då 0,3 Mkr av bolagets skattemässiga underskottsavdrag togs upp som en skatteintäkt.

## Riskfaktorer

Nedan redogörs för ett antal riskfaktorer som bedöms ha betydelse för SRABs framtida utveckling. Riskerna nedan är inte framställda i prioritetsordning och gör inte anspråk på att vara heltäckande.

### *Osäkerhet rörande framtida marknadsutveckling*

Se förnyelse av certepartier.

### *Förnyelse av certepartier*

Av SRABs helägda fartyg går Arctica på tidsbestämt certeparti och Skagica på spot-marknaden. Om marknaden är ogynnsam när Arcticas avtal skall förnyas så kan det innebära att intäkterna blir lägre än de nuvarande eller att förnyelse ej kan ske till acceptabla villkor. För Skagica är risken att fraktmarknaden försämras med minskande lönsamhet som följd.

#### *Refinansiering av lån*

Bolaget är beroende av att kunna refinansiera lån. Det finns ingen garanti för att lån förlängs eller kan erhållas från annan långivare, ej heller att framtida lån kan erhållas på för bolaget bra villkor.

#### *Räntenivåer*

Samtliga lån som koncernen har för de nybyggda fartygen är i SEK och har till största delen räntesäkrats under en period av fem år.

#### *Besättningens kvalitet*

En brist på kvalificerad arbetskraft kan påverka företagets verksamhet negativt.

#### *Förändringar i regelverket*

Tank- och kemikalietransporter medför risker för miljön då petroleumprodukter och vissa kemikalier är miljöfarliga. För att skydda miljön mot att transporterna sker med säkerhetsmässigt bristfälliga fartyg kan myndigheterna införa regler som är kostnadskrävande eller i värsta fall gör att fartygen ej kan användas på avsett vis.

#### *Konkurrens*

SRAB har ett flertal konkurrenter. Många av dessa är betydligt större, har längre verksamhetshistorik samt är finansiellt starkare än SRAB. Ökad konkurrens kan innebära negativa försäljnings- och resultat effekter.

#### *Beroende av valutaförändringar*

Valutaförändringar berör SRAB huvudsakligen genom förändringar i USD-, NOK- och EUR-kursen i förhållande till SEK. Vilka områden som påverkas av kursförändringar framgår på sidan 12. Risker behandlas även i not 22 Riskhantering.

Första årets intäkter i USD, för nybygge 2, är kurssäkrade med hjälp av en ”flexibel termin”. Detta garanterar en lägsta kurs till vilken USD kan säljas. Samtidigt finns en möjlighet att dra nytta av en eventuell kursförstärkning. På samma sätt har köpeskillingen för nybygge 2 som är i EUR säkrats.

#### **Känslighetsanalys**

Koncernen har intjänat i tre valutor - SEK, USD och EUR. Kostnaderna är främst i SEK och USD men även EUR förekommer. Intäkterna i utländska valutor, främst USD, är högre än kostnaderna i respektive valuta varför stigande valutakurser påverkar koncernen positivt.

I budget för 2007 (publiceras ej) ligger ett på erfarenhet bedömt normalt antal dagar då fartygen är off-hire (utan dagsintjäning). En förändring av antalet off-hire dagar med 10 procent innebär en resultat effekt på cirka 170 tkr (115).

Eftersom fartygen marknadsvärderas i dollar påverkas bolagets substansvärde genom förändringar i

valutakurser dels vad gäller fartygens finansiering med eget kapital dels genom fartygslån i annan valuta än dollar. En förändring av dollarkursen med 0,10 kr påverkar substansvärdet med cirka 3,4 Mkr (0,8).

#### **Förväntningar avseende framtida utveckling**

SRABs ambition är fortsatt expansion efter förvärv av tre nybyggda kemikalietankers, varav de två första är kontrakterade på 5-åriga time-charteravtal. Arcticas time-charterkontrakt löper fram till juli 2007 och Skagica kommer fortsätta i spotmarknaden. De delägda river-sea-fartygen fortsätter på sina time-charterkontrakt till 2008.

#### **Miljö**

Fartygen körs med lågsvavelhaltig bunker. Bolaget fäster stor vikt vid att välja samarbetspartners med bästa tänkbara miljöpolicy.

#### **Byte av redovisningsprincip**

SRAB är sedan december 2006 listat på First North, vars regelverk inte kräver redovisning enligt IFRS. Återgången till Redovisningsrådets rekommendationer har haft rubriceringseffekter samt i viss mån medfört lättnader avseende upplysningskrav.

#### **Resultatprognos**

Med hänsyn till valutaberoendet och förbehåll för eventuella förändringar i leveransplanen av två nybyggen under året, lämnas ingen resultatprognos för 2007.

#### **Förslag till vinstdisposition**

##### Moderbolaget

Balanserad vinst	612 374
Årets vinst	<u>4 837 534</u>
	5 449 908

Styrelsen och verkställande direktören föreslår att årets vinst 4 837 534 balanseras i ny räkning.

Moderbolagets och koncernens resultat och ställning i övrigt för de tre senaste räkenskapsåren framgår av följande resultat- och balansräkningar, kassaflödesanalyser, bokslutskommentarer med redovisningsprinciper och tillhörande noter.

#### **Händelser efter balansdagen**

När SRAB förvärvade två produkt/kemikalietankers på 7.000 dwt och med isklass 1A, som byggs på varv i Turkiet, erhöll SRAB option på ytterligare ett fartyg enligt samma specifikation. Denna option deklarerades i januari 2007. Fartyg nummer två beräknas levereras sommaren 2007 och det tredje hösten 2007. Ett optionsprogram om 1 281 496 teckningsoptioner riktat till anställda och styrelseledamöter blev fulltecknat i februari 2007.

## KONCERNENS RESULTATRÄKNINGAR

Belopp i Tkr	Not	2006	2005	2004
Nettoomsättning	1	55 407	56 314	56 455
Seglations- och driftskostnader		-44 026	-40 446	- 38 582
Avskrivningar på fartyg		-11 677	-13 260	- 11 802
<b>Bruttoresultat</b>		-296	2 608	6 071
Försäljningskostnader		-209	-301	- 897
Administrationskostnader		-5 323	-5 544	- 4 412
Övriga rörelseintäkter	2	11 240	119	6 834
Övriga rörelsekostnader	3	-100	-2 866	- 1 156
Andelar i intresseföretags resultat	11	1 326	1 074	838
<b>Rörelseresultat</b>	4	6 638	-4 910	7 278
Ränteintäkter och liknande resultatposter	5	142	1 045	474
Räntekostnader och liknande resultatposter	6	-1 969	-2 950	- 3 676
<b>Finansnetto</b>		-1 827	-1 905	- 3 202
<b>Resultat före skatt</b>		4 811	-6 815	4 076
Skatt på årets resultat	7	-2 193	-47	-286
Minoritetsandelar i årets resultat		-326	-21	8
<b>Årets resultat</b>		<b>2 292</b>	<b>-6 883</b>	<b>3 798</b>
Resultat per aktie, kr	15	0,09	-0,28	0,20
Föreslagen utdelning, kr		-	-	-

## KONCERNENS BALANSRÄKNINGAR

Belopp i Tkr	Not	2006-12-31	2005-12-31	2004-12-31
<b>TILLGÅNGAR</b>				
ANLÄGGNINGSTILLGÅNGAR				
<b>Materiella anläggningstillgångar</b>				
Fartyg	8	230 530	75 336	101 663
Inventarier, verktyg och installationer	9	0	0	9
Pågående nyanläggning	8	15 618	0	0
		246 148	75 336	101 672
<b>Finansiella anläggningstillgångar</b>				
Andelar i intresseföretag	11	14 090	13 222	11 229
Uppskjutna skattefordringar	7	2 265	4 441	4 480
		16 355	17 663	15 709
<b>Summa anläggningstillgångar</b>		262 503	92 999	117 381
OMSÄTTNINGSTILLGÅNGAR				
<b>Varulager</b>	12	1 655	919	623
<b>Kortfristiga fordringar</b>				
Kundfordringar		12	40	19
Fordringar hos intresseföretag		314	235	262
Skattefordringar		-	41	41
Övriga fordringar	13	868	961	358
Förutbetalda kostnader och upplupna intäkter	14	3 901	2 889	1 257
		5 095	4 166	1 937
<b>Kassa och bank</b>		19 952	3 015	12 779
<b>Summa omsättningstillgångar</b>		26 702	8 100	15 339
<b>Summa tillgångar</b>		<b>289 205</b>	<b>101 099</b>	<b>132 720</b>

## KONCERNENS BALANSRÄKNINGAR

Belopp i Tkr	Not	2006-12-31	2005-12-31	2004-12-31
<b>EGET KAPITAL OCH SKULDER</b>				
EGET KAPITAL	15			
Aktiekapital		39 357	38 957	37 477
Ej registrerat aktiekapital		-	-	1 480
Bundna reserver		27 386	27 975	31 523
Balanserat resultat		8 981	16 235	7 967
Överkursfond		95	-	-
Årets resultat		2 292	-6 883	3 798
<b>Summa eget kapital</b>		<b>78 111</b>	<b>76 284</b>	<b>82 245</b>
<b>Minoritetsintresse</b>		<b>40 826</b>	<b>60</b>	<b>37</b>
<b>Avsättningar</b>				
Avsättningar för dotterbolagsfinansiering	28	702	-	-
Uppskjuten skatteskuld		4		
<b>Långfristiga skulder</b>				
Långfristiga räntebärande skulder	16	143 524	8 420	22 901
		143 524	8 420	22 901
<b>Kortfristiga skulder</b>				
Kortfristiga räntebärande skulder	16	14 856	9 332	13 767
Konvertibla lån	17	-	-	6 537
Leverantörsskulder		4 321	3 840	2 075
Övriga skulder	18	2 465	114	71
Upplupna kostnader och förutbetalda intäkter	19	4 386	3 049	5 087
		26 028	16 335	27 537
<b>Summa skulder</b>		<b>169 552</b>	<b>24 755</b>	<b>50 438</b>
<b>Summa eget kapital och skulder</b>		<b>289 205</b>	<b>101 099</b>	<b>132 720</b>
<b>Ställda säkerheter och ansvarsförbindelser</b>				
Ställda säkerheter	20	230 703	49 927	61 839
Ansvarsförbindelser		Inga	Inga	Inga

## KONCERNENS KASSAFLÖDESANALYSER

Belopp i Tkr	Not	2006	2005	2004
<b>Den löpande verksamheten</b>				
Rörelseresultat		6 638	-4 910	7 278
Justeringar för poster som inte ingår i kassaflödet	21	10 349	14 689	2 631
		16 987	9 779	9 909
Erhållen ränta		142	911	474
Erlagd ränta		-815	-4 157	-4 178
Betald inkomstskatt		-	-44	-
<b>Kassaflöde från den löpande verksamheten före förändringar av rörelsekapital</b>				
Förändringar av rörelsekapital		16 314	6 489	6 205
Ökning (-)/minskning (+) av varulager		-736	-296	- 268
Ökning (-)/minskning (+) av fordringar		-929	-2 230	3 101
Ökning (+)/minskning (-) av skulder		3 722	1 147	- 5 937
<b>Kassaflöde från den löpande verksamheten</b>				
		18 371	5 110	3 101
<b>Investeringsverksamheten</b>				
Investering i fartyg		-182 488	-14 850	-
Avveckling av dotterbolag		-60	-	-
Försäljning av fartyg		-	25 424	-
<b>Kassaflöde från investeringsverksamheten</b>				
		-182 548	10 574	-
<b>Finansieringsverksamheten</b>				
Nyemission		-	-	23 423
Kapitaltillskott från minoriteten		40 500	-	-
Upptagna lån		153 300	9 000	1 746
Amortering av skulder		-12 672	-34 453	- 18 138
<b>Kassaflöde från finansieringsverksamheten</b>				
		181 128	-25 453	7 031
<b>Årets kassaflöde</b>				
		16 951	-9 769	10 132
<b>Likvida medel vid årets början</b>				
		3 015	12 779	2 720
Kursdifferens i likvida medel		-14	5	- 73
<b>Likvida medel vid årets slut</b>				
		19 952	3 015	12 779

## FÖRÄNDRINGAR AV KONCERNENS EGET KAPITAL

Belopp i Tkr	Aktiekapital	Bundna reserver	Balanserat resultat inkl. årets resultat	Totalt eget kapital
<b>Eget kapital, 1 jan 2004</b>	<b>18 739</b>	<b>28 119</b>	<b>7 972</b>	<b>54 830</b>
Valutakursdifferens	-	-943	1 160	217
Nyemissionsutgifter	-	-1 503	-	-1 503
<i>Summa förändringar i eget kapital som inte redovisas i resultaträkningen</i>	-	-2 446	1 160	-1 286
Årets resultat	-	-	3 798	3 798
Förskjutning mellan bundna och fria reserver	-	1 165	-1 165	-
Ej registrerad nyemission	1 480	-	-	1 480
Nyemission	18 738	4 685	-	23 423
<b>Eget kapital, 31 dec 2004</b>	<b>38 957</b>	<b>31 523</b>	<b>11 765</b>	<b>82 245</b>
<b>Eget kapital, 1 jan 2005</b>	<b>38 957</b>	<b>31 523</b>	<b>11 765</b>	<b>82 245</b>
Valutakursdifferens	-	922	-	922
<i>Summa förändringar i eget kapital som inte redovisas i resultaträkningen</i>	-	922	-	922
Årets resultat	-	-	- 6 883	- 6 883
Förskjutning mellan bundna och fria reserver	-	178	-178	-
Balanserat resultat avräknas mot bundna reserver	-	-4 648	4 648	-
<b>Eget kapital, 31 dec 2005</b>	<b>38 957</b>	<b>27 975</b>	<b>9 352</b>	<b>76 284</b>
<b>Eget kapital, 1 jan 2006</b>	<b>38 957</b>	<b>27 975</b>	<b>9 352</b>	<b>76 284</b>
Valutakursdifferens	-	-960	-	-961
Nyemissionsutgifter	-	-	-5	-5
<i>Summa förändringar i eget kapital som inte redovisas i resultaträkningen</i>	-	-960	-5	-966
Årets resultat	-	-	2 292	2 292
Förskjutning mellan bundna och fria reserver	-	371	-371	-
Nyemission	400	-	100	500
<b>Eget kapital, 31 dec 2006</b>	<b>39 357</b>	<b>27 386</b>	<b>11 368</b>	<b>78 111</b>

I not 15 framgår ytterligare information om det egna kapitalet.

## MODERBOLAGETS RESULTATRÄKNINGAR

Belopp i Tkr	Not	2006	2005	2004
Nettoomsättning	1	4 966	5 243	9 426
Seglations- och driftskostnader		-2 926	-1 538	-1 406
<b>Bruttoresultat</b>		2 040	3 705	8 020
Försäljningskostnader		-209	-301	-899
Administrationskostnader		-4 183	-4 735	-4 360
Övriga rörelseintäkter	2	9 314	14	21
Övriga rörelsekostnader	3	- 26	-7	-1 839
<b>Rörelseresultat</b>	4	6 936	-1 324	943
<b>Resultat från finansiella poster</b>				
Utdelning från koncernföretag		-	471	5
Resultat från andelar i koncernföretag	27	-702	-	-
Resultat från andelar i intresseföretag	11	964	979	835
Ränteintäkter och liknande resultatposter	5	725	1 051	89
Räntekostnader och liknande resultatposter	6	-909	-533	-907
<b>Resultat efter finansiella poster</b>		7 014	644	965
Skatt på årets resultat	7	-2 176	-31	- 285
<b>Årets resultat</b>		<b>4 838</b>	<b>613</b>	<b>680</b>

## MODERBOLAGETS BALANSRÄKNINGAR

Belopp i Tkr	Not	2006-12-31	2005-12-31	2004-12-31
<b>TILLGÅNGAR</b>				
ANLÄGGNINGSTILLGÅNGAR				
<b>Materiella anläggningstillgångar</b>				
Inventarier, verktyg och installationer	9	0	0	9
Pågående nyanläggning	8	15 618	-	-
		15 618	0	9
<b>Finansiella anläggningstillgångar</b>				
Andelar i koncernföretag	10	11 467	7 031	7 031
Andelar i intresseföretag	11	13 248	11 784	10 804
Fordringar på koncernföretag	28	81 554	68 648	30 256
Uppskjutna skattefordringar	7	2 265	4 441	4 471
		108 534	91 904	52 562
<b>Summa anläggningstillgångar</b>		124 152	91 904	52 571
OMSÄTTNINGSTILLGÅNGAR				
<b>Kortfristiga fordringar</b>				
Kundfordringar		3	36	-
Fordringar på koncernföretag		8 910	9 500	30 651
Fordringar på intresseföretag		314	235	262
Skattefordringar		-	41	41
Övriga fordringar	13	566	93	89
Förutbetalda kostnader och upplupna intäkter	14	385	159	142
		10 179	10 064	31 185
<b>Kassa och bank</b>		1 439	1 760	9 995
<b>Summa omsättningstillgångar</b>		11 618	11 824	41 180
<b>Summa tillgångar</b>		135 770	103 728	93 751

## MODERBOLAGETS BALANSRÄKNINGAR

Belopp i Tkr	Not	2006-12-31	2005-12-31	2004-12-31
<b>EGET KAPITAL OCH SKULDER</b>				
EGET KAPITAL	15			
<b>Bundet eget kapital</b>				
Aktiekapital (24 598 420 aktier)		39 357	38 957	37 477
Ej registrerat aktiekapital		-	-	1 480
Överkursfond		-	-	28 799
Reservfond		26 418	26 418	2 267
		65 775	65 375	70 023
<b>Fritt eget/ansamlad förlust</b>				
Balanserad vinst/ansamlad förlust		613	-	- 5 328
Överkursfond		95	-	-
Årets resultat		4 838	613	680
		5 546	613	- 4 648
<b>Summa eget kapital</b>		<b>71 321</b>	<b>65 988</b>	<b>65 375</b>
<b>Avsättningar</b>	28	702	-	-
<b>Långfristiga skulder</b>				
Långfristiga räntebärande skulder	16	30 000	8 420	10 252
Skulder till koncernföretag		20 014	17 557	2 906
		50 014	25 977	13 158
<b>Kortfristiga skulder</b>				
Konvertibla lån	17	-	-	6 537
Kortfristiga räntebärande skulder	16	8 750	9 332	6 332
Leverantörsskulder		1 609	580	266
Skulder till koncernföretag		1 287	-	-
Övriga skulder	18	104	106	70
Upplupna kostnader och förutbetalda intäkter	19	1 983	1 745	2 013
		13 733	11 763	15 218
<b>Summa eget kapital och skulder</b>		<b>135 770</b>	<b>103 728</b>	<b>93 751</b>
<b>STÄLLDA SÄKERHETER OCH ANSVARSFÖRBINDELSER</b>				
<b>Ställda säkerheter</b>	20	-	1 238	929
<b>Ansvarsförbindelser</b>	25	119 630	-	17 590

## MODERBOLAGETS KASSAFLÖDESANALYSER

Belopp i Tkr	2006	2005	2004
<b>Den löpande verksamheten</b>			
Rörelseresultat	6 936	-1 324	945
Avskrivningar	-	9	85
Upplösning av aktiverade kostnader	-	-	122
	6 936	-1 315	1 152
Realiserad valutavinst	-	294	-
Realiserad valutaförlust	-	-10	-
Erhållen ränta	752	623	6
Erlagd ränta	-644	-1 009	-876
<b>Kassaflöde från den löpande verksamheten före förändringar av rörelsekapital</b>	7 044	- 1 417	282
Förändringar av rörelsekapital			
Ökning (-)/minskning (+) av fordringar	79	-2 017	- 16 654
Ökning (+)/minskning (-) av skulder	5 019	568	7 165
<b>Kassaflöde från den löpande verksamheten</b>	12 142	-2 866	- 9 207
<b>Investeringsverksamheten</b>			
Investeringar i nyanläggningar	-15 618	-	-
Investeringar i aktier och andelar	-4 500	-	-
Avveckling av dotterbolag	64	-	-
Övriga finansiella anläggningstillgångar	-13 038	-	4 151
<b>Kassaflöde från investeringsverksamheten</b>	-33 092	-	4 151
<b>Finansieringsverksamheten</b>			
Nyemission	-	-	23 423
Upptagna räntebärande lån	33 670	9 000	1 500
Amortering av räntebärande lån	-13 002	-14 369	-11 486
<b>Kassaflöde från finansieringsverksamheten</b>	20 668	-5 369	13 437
<b>Årets kassaflöde</b>	-282	-8 235	8 381
<b>Likvida medel vid årets början</b>	1 760	9 995	1 594
Kursdifferens i likvida medel	-39	-	20
<b>Likvida medel vid årets slut</b>	1 439	1 760	9 995

## FÖRÄNDRINGAR AV MODERBOLAGETS EGET KAPITAL

Belopp i Tkr	Aktiekapital	Bundet eget kapital	Fritt eget kapital inkl. årets resultat	Totalt eget kapital
<b>Eget kapital, 1 januari 2004</b>	<b>18 739</b>	<b>27 884</b>	<b>- 5 328</b>	<b>41 295</b>
Nyemissionsutgifter	-	- 1 503	-	- 1 503
<i>Summa förändringar i eget kapital som inte redovisas i resultaträkningen</i>	-	- 1 503	-	- 1 503
Årets resultat	-	-	680	680
Ej registrerat aktiekapital	1 480	-	-	1 480
Nyemission	18 738	4 685	-	23 423
<b>Eget kapital, 31 december 2004</b>	<b>38 957</b>	<b>31 066</b>	<b>- 4 648</b>	<b>65 375</b>
<b>Eget kapital, 1 januari 2005</b>	<b>38 957</b>	<b>31 066</b>	<b>- 4 648</b>	<b>65 375</b>
Årets resultat	-	-	613	613
Balanserad förlust avräknas överkursfonden	-	-4 648	4 648	-
<b>Eget kapital, 31 december 2005</b>	<b>38 957</b>	<b>26 418</b>	<b>613</b>	<b>65 988</b>
<b>Eget kapital, 1 januari 2006</b>	<b>38 957</b>	<b>26 418</b>	<b>613</b>	<b>65 988</b>
Årets resultat	-	-	4 838	4 838
Nyemission	400	-	95	495
<b>Eget kapital, 31 december 2006</b>	<b>39 357</b>	<b>26 418</b>	<b>5 546</b>	<b>71 321</b>

I not 15 framgår ytterligare information om det egna kapitalet.

# REDOVISNINGSPRINCIPER OCH BOKSLUTSKOMMENTARER

## Allmänna redovisningsprinciper

Årsredovisningen är upprättad enligt Årsredovisningslagen. Bolaget följer Redovisningsrådets rekommendationer och Akutgruppens uttalanden.

## Segmentsrapportering

Ett segment är en redovisningsmässigt identifierbar del av koncernen som tillhandahåller tjänster (rörelsegränar) eller tjänster inom en viss ekonomisk omgivning (geografiskt område), som är utsatta för risker och möjligheter som skiljer sig från andra segment. Koncernens indelningsgrund för segment är rörelsegränar. Koncernen har för närvarande endast en rörelsegren - fartygstransporter. En indelningsgrund baserat på geografiska områden kan ej rättvist redovisas.

## Klassificering

Anläggningstillgångar, långfristiga skulder och avsättningar i moderbolaget och koncernen består i allt väsentligt enbart av belopp som förväntas återvinnas eller betalas efter mer än tolv månader räknat från balansdagen. Omsättningstillgångar och kortfristiga skulder i moderbolaget och koncernen består i allt väsentligt enbart av belopp som förväntas återvinnas eller betalas inom tolv månader räknat från balansdagen.

## Konsolideringsprinciper

### *Dotterföretag*

Dotterföretag är företag som står under ett bestämmande inflytande från SRAB Shipping AB. Bestämmande inflytande innebär direkt eller indirekt en rätt att utforma ett företags finansiella och operativa strategier i syfte att erhålla ekonomiska fördelar. Dotterföretag redovisas enligt förvärvsmetoden som innebär att förvärv av ett dotterföretag betraktas som en transaktion varigenom koncernen indirekt förvärvar dotterföretagets tillgångar och övertar dess skulder och eventalförpliktelser. Det koncernmässiga anskaffningsvärdet fastställs genom en förvärvsanalys i anslutning till förvärvet. I analysen fastställs dels anskaffningsvärdet för andelarna, dels det verkliga värdet av förvärvade tillgångar samt övertagna skulder och eventalförpliktelser. Skillnaden mellan anskaffningsvärdet för dotterföretagsaktierna och det verkliga värdet av förvärvade tillgångar, övertagna skulder och eventalförpliktelser utgör koncernmäs-

sig goodwill, eller negativ goodwill. Dotterföretags finansiella rapporter tas in i koncernredovisningen fr.o.m. förvärvstidpunkten t.o.m. det datum då det bestämmande inflytandet upphör.

### *Intresseföretag*

Intresseföretag är de företag för vilka koncernen har ett betydande inflytande, men inte ett bestämmande inflytande, i normalfallet genom ett innehav av mellan 20 och 50 % av röstetalet. Fr.o.m. den tidpunkt som det betydande inflytandet erhålls redovisas andelar i intresseföretag enligt kapitalandelsmetoden i koncernredovisningen. Kapitalandelsmetoden innebär att det i koncernen redovisade värdet på aktierna i intresseföretagen motsvaras av koncernens andel i intresseföretagens egna kapital samt koncernmässig goodwill och andra eventuella kvarvarande värden på koncernmässiga över- och undervärden. I koncernens resultaträkning redovisas som "Andel i intresseföretags resultat" koncernens andel i intresseföretagens nettoresultat efter skatt och minoritet justerat för eventuella avskrivningar, nedskrivningar eller upplösningar av förvärvade över- respektive undervärden. Erhållna utdelningar från intresseföretag minskar investeringens redovisade värde.

## Transaktioner som ska elimineras vid konsolidering

Koncerninterna fordringar och skulder som uppkommer från koncerninterna transaktioner mellan koncernföretag, elimineras i sin helhet vid upprättandet av koncernredovisningen. Orealiserade förluster elimineras endast i den utsträckning det inte finns nedskrivningsbehov.

## Utländska verksamheters finansiella rapporter

Tillgångar och skulder i utlandsverksamheter, inklusive goodwill och andra koncernmässiga över- och undervärden, omräknas till svenska kronor till den valutakurs som råder på balansdagen. Intäkter och kostnader i en utlandsverksamhet omräknas till svenska kronor till en genomsnittskurs som utgör en approximation av kurserna som vid respektive transaktionstidpunkt. Omräkningsdifferenser som uppstår vid valutaomräkning av utlandsverksamheter redovisas direkt mot eget kapital som en omräkningsreserv.

## Intäkter

Intäkter från frakter redovisas i resultaträkningen baserad på färdigställandegraden på balansdagen. Färdigställandegraden fastställs genom en bedömning av utfört arbete på basis av gjorda undersökningar. Intäkter redovisas inte om det är sannolikt att de inte kommer att tillfalla koncernen.

## **Rörelsekostnader och finansiella intäkter och kostnader**

- Betalningar avseende operationella leasingar  
Betalningar avseende operationella leasingavtal redovisas i resultaträkningen linjärt över leasingperioden.

- Finansiella intäkter och kostnader  
Finansiella intäkter och kostnader består av räntein-  
täkter på bankmedel, räntekostnader på lån, valuta-  
kursdifferenser samt utdelningsintäkter.

## **Finansiella instrument**

Finansiella instrument som redovisas i balansräk-  
ningen inkluderar på tillgångssidan likvida medel,  
kundfordringar, fordringar på intresseföretag och  
lånefordringar. Bland skulder och eget kapital åter-  
finns leverantörsskulder och låneskulder.

Finansiella instrument redovisas initialt till anskaff-  
ningsvärde motsvarande verkligt värde med tillägg  
för transaktionskostnader för alla finansiella instru-  
ment förutom avseende de som tillhör kategorin fi-  
nansiell tillgång som redovisas till verkligt värde via  
resultaträkningen. Redovisning sker därefter beroen-  
de av hur de har klassificerats enligt nedan.

En finansiell tillgång eller skuld tas upp i balansräk-  
ningen när bolaget blir part enligt instrumentets av-  
talsmässiga villkor. Kundfordringar tas upp i balans-  
räkningen när faktura har skickats. Skuld tas upp när  
motparten har presterat och avtalsenlig skyldighet  
föreligger att betala, även om faktura ännu inte mot-  
tagits. Leverantörsskulder tas upp när faktura motta-  
gits.

En finansiell tillgång tas bort från balansräkningen  
när rättigheterna i avtalet realiserar, förfaller eller  
bolaget förlorar kontrollen över dem. Detsamma  
gäller för del av en finansiell tillgång. En finansiell  
skuld tas bort från balansräkningen när förpliktelsen i  
avtalet fullgörs eller på annat sätt utsläcks. Detsamma  
gäller för del av en finansiell skuld.

Förvärv och avyttring av finansiella tillgångar redovi-  
sas på affärsdagen, som utgör den dag då bolaget  
förbinder sig att förvärva eller avyttra tillgången.

Vid varje rapporttillfälle utvärderar företaget om det  
finns objektiva indikationer på att en finansiell till-  
gång eller grupp av finansiella tillgångar är i behov  
av nedskrivning.

- Lånefordringar och kundfordringar  
Lånefordringar och kundfordringar är finansiella  
tillgångar som inte utgör derivat med fasta betalning-  
ar eller med betalningar som går att fastställa, och

som inte är noterade på en aktiv marknad. Fordring-  
arna uppkommer då företag tillhandahåller pengar,  
varor och tjänster direkt till kredittagaren utan avsikt  
att idka handel i fordringsrätterna. Tillgångar i denna  
kategori värderas till upplupet anskaffningsvärde.  
Upplupet anskaffningsvärde bestäms utifrån den  
effektivränta som beräknades vid anskaffningstid-  
punkten.

- Andra finansiella skulder  
Leverantörsskulder klassificeras i den här kategorin.  
Andra finansiella skulder innehas inte för handel och  
värderas till upplupet anskaffningsvärde.

### *Likvida medel*

Likvida medel består av kassamedel samt omedelbart  
tillgängliga tillgodohavanden hos banker och motsva-  
rande institut.

### *Kundfordringar*

Kundfordringar klassificeras i kategorin kundford-  
ringar och lånefordringar. Kundfordringar redovisas  
till det belopp som förväntas inflyta efter avdrag för  
osäkra fordringar som bedömts individuellt. Kund-  
fordrans förväntade löptid är kort, varför värdet redovisats till nominellt belopp utan diskontering. Nedskrivningar av kundfordringar redovisas i rörelsens kostnader.

### *Leverantörsskulder*

Leverantörsskulder klassificeras i kategorin andra  
finansiella skulder. Leverantörsskulder har kort för-  
väntad löptid och värderas utan diskontering till no-  
minellt belopp.

### *Andra skulder*

Skulder klassificeras som andra finansiella skulder  
vilket innebär att de initialt redovisas till erhållet  
belopp efter avdrag för transaktionskostnader. Efter  
anskaffningstidpunkten värderas lånen till upplupet  
anskaffningsvärde enligt effektivräntemetoden. Lång-  
fristiga skulder har en förväntad löptid längre än ett  
år medan kortfristiga har en löptid kortare än ett år.

## **Materiella anläggningstillgångar**

Materiella anläggningstillgångar redovisas som till-  
gång i balansräkningen om det är sannolikt att fram-  
tida ekonomiska fördelar kommer att komma bolaget  
till del och anskaffningsvärdet för tillgången kan  
beräknas på ett tillförlitligt sätt. De redovisas efter  
avdrag för ackumulerade avskrivningar och ned-  
skrivningar.

### *Avskrivningsprinciper:*

Avskrivning sker linjärt över tillgångens beräknade  
nyttjandeperiod. Koncernen tillämpar komponentav-  
skrivning i form av att dockningskostnader skrivs av  
över nyttjandeperioden, dvs fram till nästa dockning

av samma slag. Detta innebär att komponenternas bedömda nyttjandeperiod ligger till grund för avskrivningen.

Lånekostnader redovisas enligt alternativregeln RR 21 Lånekostnader. Alternativregeln innebär att lånekostnader som är direkt hänförliga till inköp, konstruktion eller produktion av en tillgång och som tar betydande tid i anspråk att färdigställa för avsedd användning eller försäljning inkluderas i tillgångens anskaffningsvärde. Detta under förutsättning att det är troligt att de kommer leda till framtida ekonomiska fördelar och att kostnaderna kan mätas på ett tillförlitligt sätt.

Bedömda nyttjandeperioder:

- Fartyg 13, 20, 25 resp. 32 år
- Dockningar 2-5 år
- Inventarier 5 år

Tankfartyget M/T Arctica skrivs av på 20 år, beräknat från ombyggnadsåret 1998, med ett restvärde på 3,0 Mkr.

Tankfartyget M/T Skagica skrivs av på 13 år från införskaffandet. Restvärdet är 0,2 MUSD (1,5 Mkr).

Tankfartyget M/T Pakri Victory skrivs av på 25 år, beräknat från leverans december 2006. Restvärde 16,8 MSEK.

Fartygsflottan på fem river-sea fartyg, som ägs av Norswede KS, är byggda 1985 och skrivs av på 32 år med ett restvärde på 2,5 MNOK (2,7 Mkr) per fartyg. Bedömningen av en tillgångs restvärde och nyttjandeperiod görs årligen.

### **Leasade tillgångar**

Leasing klassificeras i koncernredovisningen som finansiell eller operationell leasing. Koncernen har endast operationella leasor där de ekonomiska riskerna och förmånerna förknippade med ägandet ej är överförda på leasetagaren. Operationell leasing innebär att leasingavgiften kostnadsförs över löptiden med utgångspunkt från nyttjandet, vilket kan skilja sig från vad som erlagts som leaseavgift under året.

### **Varulager**

Reservdelslager värderas till det lägsta av anskaffningsvärdet och nettoförsäljningsvärdet. Anskaffningsvärdet för drivmedel ombord beräknas genom tillämpning av först in, först ut-metoden.

### **Nedskrivningar**

De redovisade värdena för koncernens tillgångar prövas vid varje balansdag för att bedöma om det finns indikation på nedskrivningsbehov. Om någon sådan indikation finns beräknas tillgångens återvinningsvärde. Undantagna är de tillgångar som värderas enligt egen respektive standard, såsom varulager och uppskjutna skattefordringar. En nedskrivning redovisas när en tillgångs redovisade värde överstiger återvinningsvärdet. Nedskrivningar görs över resultaträkningen.

### **Fordringar och skulder i utländsk valuta**

Fordringar och skulder i utländsk valuta har omräknats till balansdagens kurs i enlighet med RR 8 Redovisning av effekter av ändrade valutakurser. Kursdifferenser på rörelsefordringar och rörelseskulder ingår i rörelseresultatet medan differenser på finansiella fordringar och skulder redovisas bland finansiella poster.

### **Ersättningar till anställda**

- Avgiftsbestämda planer  
Förpliktelser avseende avgifter till avgiftsbestämda planer redovisas som en kostnad i resultaträkningen när de uppstår.

### **Skatter**

Inkomstskatter utgörs av aktuell skatt och uppskjuten skatt. Inkomstskatter redovisas i resultaträkningen utom då underliggande transaktion redovisas direkt mot eget kapital varvid tillhörande skatteeffekt redovisas i eget kapital.

Aktuell skatt är skatt som ska betalas eller erhållas avseende aktuellt år, med tillämpning av de skattesatser som är beslutade eller i praktiken beslutade per balansdagen, hit hör även justering av aktuell skatt hänförlig till tidigare perioder.

Uppskjuten skatt beräknas enligt balansräkningsmetoden med utgångspunkt i temporära skillnader mellan redovisade och skattemässiga värden på tillgångar och skulder. Uppskjuten skatt beräknas med tillämpning av de skattesatser och skatteregler som är beslutade eller i praktiken beslutade per balansdagen.

I juridisk person redovisas obeskattade reserver inkl. uppskjuten skatteskuld. I koncernredovisningen delas däremot obeskattade reserver upp på uppskjuten skatteskuld och eget kapital.

Uppskjutna skattefordringar redovisas endast i den mån det är sannolikt att dessa kommer att kunna utnyttjas.

### **Avsättningar**

En avsättning redovisas i enlighet med RR 16 Avsättningar, ansvarsförbindelser och eventualtillgångar i balansräkningen när företaget har ett formellt eller informellt åtagande som en följd av en inträffad händelse och att det är troligt att ett utflöde av resurser krävs för att reglera åtagandet och en tillförlitlig uppskattning av beloppet kan göras. Moderbolaget har ett garantiåtagande gentemot minoritetsägarna i SRAB Kemtank 1 AB. Om SRAB Kemtank 1 AB inte klarar sitt åtagande enligt delägaravtalen träder SRAB Shipping AB in i dotterbolagets ställe.

### **Finanspolicy**

Den verksamhet som SRAB driver omfattas av flera finansiella riskområden som alla kan påverka resultatet. De viktigaste riskområdena är:

- Finansierings- och likviditetsrisker
- Ränterisk
- Valutarisk
- Kreditrisk

SRABs målsättning är att löpande identifiera och minimera dessa finansiella risker. Bolagets finanspolicy innebär att en avrapportering av riskläget görs av VD vid varje styrelsemöte. I not 22 beskrivs de finansiella riskområdena och hur de hanteras.

### **Byte av redovisningsprinciper**

Från december 2006 är SRAB listat på First North. Avtalet med dem kräver inte att redovisningen följer IFRS varför bolaget fr.o.m. 1 januari 2006 har återgått till att tillämpa Redovisningsrådets rekommendationer. Bytet av redovisningsprincip har inte lett till några finansiella effekter utöver rubricering i resultat- och balansräkning samt i viss mån lättnader avseende upplysningskrav.

## NOTER

Belopp i tkr om inget annat anges

### Not 1 Intäkternas fördelning och segmentsindelning

Koncernens interna rapporteringssystem är uppbyggt utifrån uppföljning av avkastningen på koncernens tjänster varför rörelsegrenar är den primära indelningsgrunden. För närvarande har koncernen endast en rörelsegren: fartygsfrakter. I segmentet ingår uthyrningen av de tre fartygen M/T Arctica, M/T Skagica och M/T Pakri Victory. Eftersom förra årets omsättning inkluderar fartyget N/T Northica under halva året nådde årets omsättning inte samma nivå, då M/T Pakri Victory endast genererat omsättning under de sista 20 dagarna av året. I gengäld har M/T Skagica opererat på spot-marknaden hela året i år (mot halva året 2005). På spot-marknaden där M/T Skagica opererar har uthyraren bl.a. betalningsansvaret för hamnavgifter samt inköp av drivmedel vilket är en betydande kostnad. På spot-marknaden är intäkterna högre för att kompensera för detta.

<b>Koncernen</b>	<b>2006</b>	<b>2005</b>	<b>2004</b>
Fraktintäkter	33 765	22 923	-
Time-charterhyra	21 028	32 854	55 170
Management- och kommissionsintäkter	614	537	546
Försäkringsersättning	-	-	739
	<b>55 407</b>	<b>56 314</b>	<b>56 455</b>

<b>Moderbolaget</b>	<b>2006</b>	<b>2005</b>	<b>2004</b>
Time-charterhyra	1 352	-	-
Management- och kommissionsintäkter	614	503	546
Koncerninternt	3 000	4 740	8 880
	<b>4 966</b>	<b>5 243</b>	<b>9 426</b>

### Not 2 Övriga rörelseintäkter

Under 2006 sålde moderbolaget rätten att förvärva fartyget M/T Pakri Victory till dotterbolaget SRAB Kemtank 1 AB. 2004 återfördes reserveringar för vinstdelning till tidigare delägare i dotterbolaget Polegate Ltd under rubriken övriga rörelseintäkter.

<b>Koncernen</b>	<b>2006</b>	<b>2005</b>	<b>2004</b>
Kursvinster på fordringar och skulder av rörelsekaraktär	297	119	150
Försäkringsersättningar	2 560	-	-
Försäljning av fartygskontrakt	8 383	-	-
Övriga	-	-	6 684
	<b>11 240</b>	<b>119</b>	<b>6 834</b>

<b>Moderbolaget</b>	<b>2006</b>	<b>2005</b>	<b>2004</b>
Kursvinster på fordringar och skulder av rörelsekaraktär	-	14	21
Försäljning av fartygskontrakt	9 314	-	-
	<b>9 314</b>	<b>14</b>	<b>21</b>

### Not 3 Övriga rörelsekostnader

Övriga rörelsekostnader i koncernredovisningen innehåller 2005 realisationsförlust och provisionskostnader i samband med dotterbolaget Seaforth Maritime Ltd's försäljning av fartyget M/T Northica. 2004 innehöll denna rubrik kostnader av engångskaraktär för lösen av tidigare delägarer rätt i Polegate Ltd's resultat.

<b>Koncernen</b>	<b>2006</b>	<b>2005</b>	<b>2004</b>
Realisationsförluster	-	-2 544	-
Kursförluster på fordringar och skulder av rörelsekaraktär	-64	-322	-123
Övrigt	-36	-	-1 033
	<b>-100</b>	<b>-2 866</b>	<b>-1 156</b>

<b>Moderbolaget</b>	<b>2006</b>	<b>2005</b>	<b>2004</b>
Kursförluster på fordringar och skulder av rörelsekaraktär	-26	-7	-18
Lösen av vinstdelningsavtal	-	-	-1 821
	<b>-26</b>	<b>-7</b>	<b>-1 839</b>

### Not 4 Rörelseresultat

#### Anställda, personalkostnader och arvoden till styrelse och revisor

<b>Koncernen och moderbolaget</b>	<b>2006</b>	<b>2005</b>	<b>2004</b>
<b>Medelantalet anställda</b>			
Män	2	2	2
Kvinnor	1	2	2
	<b>3</b>	<b>4</b>	<b>4</b>

<b>Koncernen och moderbolaget</b>	<b>2006</b>	<b>2005</b>	<b>2004</b>
<b>Löner, andra ersättningar och sociala kostnader</b>			
Styrelse och VD	1 356	1 442	1 561
<i>(varav tantiem)</i>	<i>(-)</i>	<i>(-)</i>	<i>(111)</i>
Övriga anställda	855	1 370	1 446
<b>Summa</b>	<b>2 211</b>	<b>2 812</b>	<b>3 007</b>
Sociala kostnader	1 074	1 322	855
<i>(varav pensionskostnader)</i>	<i>(313)</i>	<i>(357)</i>	<i>(196)</i>

Ersättning inklusive sociala kostnader till verkställande direktören ingår i löner med totalt 1 479 tkr (1 595). Till verkställande direktören utgår förutom en fast ersättning, en rörlig del motsvarande 3% av koncernens vinst före bokslutsdispositioner och skatt. Den rörliga delen är maximerad och får högst uppgå till 30% av den fasta lönen. Ömsesidig uppsägningstid på sex månader föreligger på kontrakt mellan verkställande direktören och bolaget, utom i det fall att bolaget blir uppköpt då uppsägningstiden blir 12 månader om bolaget säger upp avtalet och 10 månader om verkställande direktören säger upp avtalet. Styrelsen erhöll 400 tkr (400) i arvode, varav 133 tkr (133) tillföll styrelseordföranden. Härutöver anlätades styrelseledamöterna Michael Berlin (ordf.) och Peter Frisk på konsultbasis med ett arvode om 476 tkr (249). Michael Berlin har främst anlåtats i samband med förvärven av Bolagets nya fartyg och Peter Frisk har arbetat med tekniska och administrativa frågor rörande främst M/T Arctica. Avtal om pensioner, avgångsvederlag eller annan ersättning föreligger ej för styrelseledamöterna. För VD utgår individuell tjänstepension med 20% av den fasta lönen minskad med 3 tkr/månad. Medlemmarna i styrelsen samt VD är alla män.

För anställda i SRAB tillämpas avgiftsbaserade pensionsplaner. Det innebär att bolagets skyldighet endast är att betala en avgift till en fond eller ett försäkringsbolag för den anställdes räkning. Ingen skuld redovisas i balansräkningen.

#### Revisionsarvoden

Arvoden och kostnadsersättningar till bolagets revisor Inga-Lill Larsson, KPMG, har uppgått till 464 tkr (300), varav för revisionsuppdrag 180 tkr (211), och andra uppdrag 284 tkr (89). Uppgiften om arvoden gäller för hela koncernen, då KPMG innehar revisionsuppdraget för alla koncernens bolag och revisionen görs parallellt i alla bolagen av samma personal.

## Operationell leasing

Kostnader för hyrda och leasade tillgångar för koncernen uppgick under 2006 till 352 (351) och för moderbolaget till 352 (311). Samtliga återstående kontrakt är operationella leasingavtal. Det avser kontorsinventarier och lokaler. Inga leasade objekt har vidareuthyrts. Kostnaderna utgörs till sin helhet av minimileaseavgifter. Framtida hyres- och leasingbetalningar enligt icke uppsägningsbara kontrakt uppgår till:

<b>Koncernen och moderbolaget</b>	<b>2006</b>	<b>2005</b>	<b>2004</b>
Inom ett år	361	330	326
Mellan ett år och fem år	214	164	189
Längre än fem år	-	-	-

## Not 5 Ränteintäkter och liknande resultatposter

<b>Koncernen</b>	<b>2006</b>	<b>2005</b>	<b>2004</b>
Ränteintäkter	127	160	6
Valutakursvinster	15	885	468
	<b>142</b>	<b>1 045</b>	<b>474</b>

<b>Moderbolaget</b>	<b>2006</b>	<b>2005</b>	<b>2004</b>
Koncerninterna ränteintäkter	688	734	83
Externa ränteintäkter	15	23	6
Valutakursvinster	22	294	-
	<b>725</b>	<b>1 051</b>	<b>89</b>

## Not 6 Räntekostnader och liknande resultatposter

<b>Koncernen</b>	<b>2006</b>	<b>2005</b>	<b>2004</b>
Räntekostnader	-1 127	-1 561	-3 578
Kostnadsreservering för dotterbolag	-702	-	-
Valutakursförluster	-140	-1 389	-98
	<b>-1 969</b>	<b>-2 950</b>	<b>-3 676</b>

<b>Moderbolaget</b>	<b>2006</b>	<b>2005</b>	<b>2004</b>
Koncerninterna räntekostnader	-	-514	-
Externa räntekostnader	-634	-9	-809
Valutakursförluster	-275	-10	-98
	<b>-909</b>	<b>-533</b>	<b>-907</b>

## Not 7 Skatter

### Resultaträkning

Följande komponenter ingår i skatter:

<b>Koncernen</b>	<b>2006</b>	<b>2005</b>	<b>2004</b>
Uppskjuten skattekostnad i under året nyttjade skattevärde i underskottsavdrag	-2 176	-31	-285
Periodens skattekostnad	-17	-16	-1
<b>Skatt på årets resultat</b>	<b>-2 193</b>	<b>-47</b>	<b>-286</b>

<b>Moderbolaget</b>	<b>2006</b>	<b>2005</b>	<b>2004</b>
Uppskjuten skattekostnad i under året nyttjade skattevärde i underskottsavdrag	-2 176	-31	-285
<b>Skatt på årets resultat</b>	<b>-2 176</b>	<b>-31</b>	<b>-285</b>

En avstämning mellan årets redovisade skatteintäkt (-kostnad) och den skatteintäkt (-kostnad) som skulle uppstå om skattesatsen 28% beräknats på Resultat före skatt visas nedan.

<b>Koncernen</b>	<b>2006</b>	<b>2005</b>	<b>2004</b>
Redovisat resultat före skatt	4 811	-6 815	4 075
Beräknad skatt 28%	-1 347	1 908	-1 141
Skatteeffekt av ej avdragsgilla kostnader	-212	-20	-17
Skattepliktiga intäkter i fartygsägande cfc-bolag	-	-	1
Skatteeffekt av ej skattepliktigt resultat i fartygsägande cfc-bolag	-579	-1 934	871
Effekt av andra skattesatser för utländska dotterbolag	-	-1	-
Övrigt	-55	-	-
<b>Skatt på årets resultat</b>	<b>-2 193</b>	<b>-47</b>	<b>-286</b>

<b>Moderbolaget</b>	<b>2006</b>	<b>2005</b>	<b>2004</b>
Redovisat resultat före skatt	7 014	644	967
Beräknad skatt 28%	-1 964	-180	-271
Skatteeffekt av ej avdragsgilla kostnader	-212	-20	-108
Skatteeffekt av ej skattepliktiga intäkter från fartygsägande cfc-bolag	-	169	94
<b>Skatt på årets resultat</b>	<b>-2 176</b>	<b>-31</b>	<b>-285</b>

### Balansräkning

Förändringen av ingående och utgående redovisade värden för 2006 för uppskjutna skattefordringar har redovisats över årets skatt i resultaträkningen. Uppskjutna skattefordringar hänför sig till sin helhet till underskottsavdrag. Moderbolaget har underskottsavdrag på 8,1 (16,0) Mkr. Det utgående värdet av dessa avdragsrätter är 2,3 Mkr (4,5). I koncernen finns ytterligare avdragsrätter för 0,8 Mkr (0,8) i bolag som ej har någon verksamhet idag. Dessa avdragsrätter har ej tagits upp till något värde i balansräkningen. Moderbolaget räknar med att utnyttja alla skattemässiga underskottsavdrag inom ca fem år.

**Not 8 Fartyg**

Under rubriken fartyg ryms både fartyg och dockningskostnader.

<b>Fartyg i koncernen</b>	<b>2006-12-31</b>	<b>2005-12-31</b>	<b>2004-12-31</b>
<b>Ackumulerade anskaffningsvärden</b>			
Vid årets början	118 982	160 471	160 471
Investeringar i fartyg och dockningar	165 778	-	-
Investeringar i pågående nyanläggningar	15 618	-	-
Avyttringar och utrangeringar	-	-41 489	-
	300 378	118 982	160 471
<b>Ackumulerade avskrivningar</b>			
Vid årets början	-56 475	-63 346	- 54 418
Avyttringar och utrangeringar	-	14 346	-
Årets avskrivning	-6 548	-7 475	- 8 928
	-63 023	-56 475	- 63 346
<b>Redovisat värde vid årets slut</b>	<b>237 355</b>	<b>62 507</b>	<b>97 125</b>
<b>Dockningar i koncernen</b>			
<b>Ackumulerade anskaffningsvärden</b>			
Vid årets början	20 973	14 373	14 373
Årets investeringar	1 092	14 850	-
Avyttringar	-	8 250	-
	22 065	20 973	14 373
<b>Ackumulerade avskrivningar</b>			
Vid årets början	-8 144	-9 835	- 6 961
Avyttringar och utrangeringar	-	7 426	-
Årets avskrivning	-5 128	-5 735	-2 874
	-13 272	-8 144	-9 835
<b>Redovisat värde av dockningar vid årets slut</b>	<b>8 793</b>	<b>12 829</b>	<b>4 538</b>
<b>Totalt redovisat värde för fartyg vid årets slut</b>	<b>246 148</b>	<b>75 336</b>	<b>101 663</b>

M/T Northica, som avyttrades under 2005, femårsdockades år 2001 för 8 250 tkr.

M/T Skagica femårsdockades under 2002 för 3 930 tkr.

M/T Arctica femårsdockades år 2003 för 2 193 tkr.

M/T Skagica dockades även under 2005 för 14 850 tkr.

M/T Arctica dockades under 2006 för 1 092 tkr.

**Not 9 Inventarier, verktyg och installationer**

<b>Koncernen och moderbolaget</b>	<b>2006-12-31</b>	<b>2005-12-31</b>	<b>2004-12-31</b>
<b>Ackumulerade anskaffningsvärden</b>			
Vid årets början	403	403	403
	403	403	403
<b>Ackumulerade avskrivningar</b>			
Vid årets början	-403	-394	- 309
Årets avskrivning	-	-9	- 85
	- 403	-403	- 394
<b>Redovisat värde vid årets slut</b>	<b>0</b>	<b>0</b>	<b>9</b>

**Not 10 Andelar i koncernföretag**

Under året har SRAB investerat 4,5 Mkr i dotterbolaget SRAB Kemtank 1 AB. Moderbolagets andel av kapitalet är 10% och av rösterna 53%. Vidare har det tidigare till 51% ägda EBON Ship Management AS i Norge avvecklats.

<b>Moderbolaget</b>	<b>2006-12-31</b>	<b>2005-12-31</b>	<b>2004-12-31</b>
<b>Ackumulerade anskaffningsvärden</b>			
Vid årets början	7 031	7 031	7 360
Årets investering	4 500	-	-
Avveckling	-64	-	-
Årets nedskrivning	-	-	-329
	<b>11 467</b>	<b>7 031</b>	<b>7 031</b>

<b>Moderbolaget</b>	<b>Org nr</b>	<b>Säte</b>	<b>Antal andelar</b>	<b>Kapitalandel</b>	<b>Redovisat värde</b>
Antares Shipping AB	556516-9900	Stockholm	25 000	100%	2 537
Söderköpings Rederi AB	556481-7533	Stockholm	4 000	100%	367
Seaforth Maritime Ltd	-	Isle of Man	-	100%	-
Polegate Ltd	-	Isle of Man	2 000	100%	3 317
Bonam Shipping N.V.	-	Nederländska Antillerna	6 000	100%	0
SRAB Kemtank 1 AB som äger	556707-7614	Stockholm	100	10%	4 500
Pakri Victory Ltd	-	Isle of Man	100	100%	-
Westhill Ltd	-	Isle of Man	-	100%	746
					<b>11 467</b>

**Not 11 Andelar i intresseföretags resultat**

Under året har SRAB förvärvat 25% av Crew Chart Shipmanagement AB, genom en riktad emission av 250 B-aktier. Då Crew Charts redovisning för 2006 ej erhållits och bolaget budgeterar med ett nollresultat har ingen resultatandel tagits in i årets koncernredovisning. Erforderliga justeringar kommer göras så snart redovisningar finns tillgängliga.

Vid konsolidering av intressebolagen används för Norswede KS ett preliminärt årsbokslut. När den definitiva finns tillgänglig görs nödvändiga justeringar i efterhand. För Norswede AS används föregående års bokslut som sedan kompletteras med en uppskattning av aktuellt års resultat.

<b>Koncernen</b>	<b>2006-12-31</b>	<b>2005-12-31</b>	<b>2004-12-31</b>
<b>Ackumulerade anskaffningsvärden</b>			
Vid årets början	13 222	11 229	10 171
Investeringar	500	-	-
Andel av resultat	1 326	1 074	838
Omräkningsdifferens	-958	919	220
	<b>14 090</b>	<b>13 222</b>	<b>11 229</b>

Nedan specificeras koncernmässiga värden avseende ägd andel av intäkter, resultat, tillgångar och skulder.

<b>Koncernen</b>							
<b>2006</b>	<b>Land</b>	<b>Intäkter</b>	<b>Resultat</b>	<b>Tillgångar</b>	<b>Skulder</b>	<b>Eget kapital</b>	<b>Ägd andel, %</b>
Norswede KS	Norge	8 264	965	20 656	8 699	11 957	24,5
Norswede AS	Norge		361	1 235	100	1 250	27,3
<b>2005</b>							
Norswede KS	Norge	7 068	979	23 706	11 837	11 869	24,5
Norswede AS	Norge		95	1 393	125	1 268	27,3
<b>2004</b>							
Norswede KS	Norge	7 493	835	20 218	9 960	10 258	24,5
Norswede AS	Norge		3	1 164	78	1 086	27,3

Koncernen	Org nr	Säte	Antal Andelar	Kapital- andel	Bokfört Värde
Norswede Shipping AS	–	Karmøy, Norge	8 450	27,3%	1 622
Norswede Shipping KS	–	Karmøy, Norge	–	24,5%	11 968
Crew Chart Ship Management AB	556638-6404	Stockholm	250	25%	500
					<b>14 090</b>

Kapitalandel överensstämmer med röstandel.

Moderbolaget	2006-12-31	2005-12-31	2004-12-31
<b>Akkumulerade anskaffningsvärden</b>			
Vid årets början	11 784	10 804	9 969
Investering	500	-	-
Andel av resultat	964	980	835
	<b>13 248</b>	<b>11 784</b>	<b>10 804</b>

Moderbolaget	Org nr	Säte	Antal Andelar	Kapital- andel	Bokfört Värde
Norswede Shipping AS	–	Karmøy, Norge	8 450	27,3%	863
Norswede Shipping KS	–	Karmøy, Norge	–	24,5%	11 885
Crew Chart Ship Management AB	556638-6404	Stockholm	250	25%	500
					<b>13 248</b>

## Not 12 Varulager

Varulager är benämningen på de förnödenheter, oljor och reservdelar som finns införskaffade till fartygen. Lagervärdet består även av bunkerolja, d.v.s drivmedel, ombord på M/T Skagica per den 31 december 2006. Värdering av förnödenheter och reservdelar har skett individuellt till nettoförsäljningsvärde. Oljan har värderats till anskaffningsvärde.

Koncernen	2006-12-31	2005-12-31	2004-12-31
Reservdelar	1 003	404	623
Bunkerolja	652	515	-
	<b>1 655</b>	<b>919</b>	<b>623</b>

## Not 13 Övriga fordringar

Koncernen	2006-12-31	2005-12-31	2004-12-31
Momsfordran	543	93	89
Fordringar på samarbetspartners	69	160	269
Övriga fordringar	256	708	-
	<b>868</b>	<b>961</b>	<b>358</b>

Moderbolaget	2006-12-31	2005-12-31	2004-12-31
Momsfordran	241	93	89
Fordringar på samarbetspartners	69	-	-
Övriga fordringar	256	-	-
	<b>566</b>	<b>93</b>	<b>89</b>

#### Not 14 Förutbetalda kostnader och upplupna intäkter

<b>Koncernen</b>	<b>2006-12-31</b>	<b>2005-12-31</b>	<b>2004-12-31</b>
Förutbetalda försäkringspremier	736	690	864
Övriga förutbetalda kostnader	141	140	167
Upplupna fraktintäkter	1 464	2 035	-
Förväntad försäkringsersättning	1 560	-	-
Upplupna time-charter hyror	-	-	226
Övriga upplupna intäkter	-	24	-
	<b>3 901</b>	<b>2 889</b>	<b>1 257</b>

<b>Moderbolaget</b>	<b>2006-12-31</b>	<b>2005-12-31</b>	<b>2004-12-31</b>
Förutbetalda försäkringspremier	262	25	9
Lokalhyra	72	71	71
Övriga förutbetalda kostnader	51	63	62
	<b>385</b>	<b>159</b>	<b>142</b>

#### Not 15 Eget kapital

##### Bundna fonder

Bundna fonder får inte minskas genom vinstutdelning.

##### Reservfond

Syftet med reservfonden har varit att spara en del av nettovinsten, som inte åtgår för täckning av balanserad förlust. I reservfonden ingår även belopp som före 1 januari 2006 tillförts överkursfonden.

##### Fritt eget kapital

##### Överkursfond

När aktier emitteras till överkurs, d.v.s. för aktierna skall betalas mer än aktiernas kvotvärde, skall ett belopp motsvarande det erhållna beloppet utöver aktiernas kvotvärde föras till överkursfonden. Belopp som tillförts överkursfonden fr.o.m. 1 januari 2006 ingår i det fria egna kapitalet.

##### Balanserade vinstmedel

Utgörs av föregående års fria egna kapital efter att en eventuell vinstutdelning lämnats. Utgör tillsammans med årets resultat summa fritt eget kapital, d.v.s. det belopp som finns tillgängligt för utdelning till aktieägarna.

##### Aktiekapital

Bolagets aktiekapital är indelat i två serier, A- och B-aktier. De båda aktieslagen medför samma rätt till andel i bolagets tillgångar och vinst, men vid omröstning på bolagsstämma medför en A-aktie tio röster och en B-aktie en röst.

Utdelning föreslås av styrelsen i enlighet med bestämmelserna i aktiebolagslagen och fastställs av årsstämman. Styrelsen och verkställande direktören föreslår att någon utdelning ej skall utgå.

<b>Specifikation av ackumulerad valutakursdifferens i eget kapital</b>	<b>2006</b>	<b>2005</b>	<b>2004</b>
Ackumulerad valutakursdifferens vid årets början	1 700	778	562
Årets valutakursdifferens i utländska dotter-/intresseföretag	-960	922	216
<b>Ackumulerad valutakursdifferens vid årets slut</b>	<b>740</b>	<b>1 700</b>	<b>778</b>

<b>Resultat per aktie</b>	<b>2006</b>	<b>2005</b>	<b>2004</b>
Årets resultat, tkr	2 292	-6 883	3 782
Vägt antal utestående stamaktier, tusental	24 431	24 348	18 030
<b>Resultat per aktie, kr</b>	<b>0,09</b>	<b>-0,28</b>	<b>0,20</b>

Beräkningen av resultat per aktie baseras på resultat hänförligt till moderbolagets aktieägare och på ett vägt antal utestående aktier under 2006. Inga finansiella instrument som kan ge potentiell utspädnings effekt finns.

**Not 16 Räntebärande skulder**

<b>Koncernen</b>	<b>2006-12-31</b>	<b>2005-12-31</b>	<b>2004-12-31</b>
Fartygslån	158 380	17 752	36 668
	<b>158 380</b>	<b>17 752</b>	<b>36 668</b>

Av totala låneskulden i koncernen på 158 380 förfaller 14 856 inom ett år och 30 400 mellan ett år och fem år från balansdagen. Samtliga lån är i SEK.

<b>Lånen uppdelade per valuta</b>	<b>Skuld i valuta 2004-12-31</b>	<b>2006-12-31</b>	<b>2005-12-31</b>	<b>2004-12-31</b>
USD, kurs 6,61 / 7,26 / 8,84 kr (den 31 dec)	USD (tusental) 514	-	-	3 401
EUR, kurs 9,01 / 9,22 / 9,44 kr (den 31 dec)	EUR (tusental) 1 852	-	-	16 683
SEK		158 380	17 752	16 584
		<b>158 380</b>	<b>17 752</b>	<b>36 668</b>

Samtliga lån löper med rörlig ränta. Ett lån om 38 750 amorteras med 8 750 det närmsta året, därefter med 375 per kvartal. Dessutom amorteras 7 500 resp 15 000 vid leverans av kommande fartyg. Dessa amorteringar kommer refinansieras och bedöms därför som långfristiga. Ett lån om 89 730 amorteras med 1 120 kvartalsvis under 20 år. Ett lån om 22 450 amorteras med 281 kvartalsvis under 20 år. Ett lån om 7 450 amorteras med 124 kvartalsvis under 15 år.

<b>Koncernen</b>	<b>2006-12-31</b>	<b>2005-12-31</b>	<b>2004-12-31</b>
Förfaller inom 1 år	14 856	9 332	13 767
Förfaller inom 2-5 år	30 400	8 420	22 901
Förfaller om mer än 5 år	113 124	-	-
	<b>158 380</b>	<b>17 752</b>	<b>36 668</b>

<b>Moderbolaget</b>	<b>2006-12-31</b>	<b>2005-12-31</b>	<b>2004-12-31</b>
Fartygslån	38 750	17 752	16 584
	<b>38 750</b>	<b>17 752</b>	<b>16 584</b>

**Not 17 Konvertibla lån**

Emission av konvertibla skuldebrev genomfördes under oktober 1999 till sammanlagt 10 144 tkr. Skuldebrevens löpde på 5 år till 10% ränta och årlig konverteringsrätt. Konvertibellånet löstes, enligt ursprungliga villkor, i sin helhet 3 januari 2005.

**Not 18 Övriga skulder**

<b>Koncernen</b>	<b>2006-12-31</b>	<b>2005-12-31</b>	<b>2004-12-31</b>
Personalens källskatt och sociala avgifter	104	106	70
Skuld till samarbetspartners	2 348	-	-
Skatteskuld	13	8	1
	<b>2 465</b>	<b>114</b>	<b>71</b>

<b>Moderbolaget</b>	<b>2006-12-31</b>	<b>2005-12-31</b>	<b>2004-12-31</b>
Personalens källskatt och sociala avgifter	104	106	70
	<b>104</b>	<b>106</b>	<b>70</b>

**Not 19 Upplupna kostnader och förutbetalda intäkter**

<b>Koncernen</b>	<b>2006-12-31</b>	<b>2005-12-31</b>	<b>2004-12-31</b>
Förutbetalda hyresintäkter	741	171	1 514
Upplupna kostnader avseende fartygen	1 180	1 099	392
Upplupna räntekostnader	620	168	1 210
Upplupna personalkostnader	619	614	442
Upplupet styrelsearvode	400	400	400
Upplupen revisionskostnad	154	192	241
Upplupna advokatkostnader	451	162	150
Övriga upplupna kostnader	221	243	738
	<b>4 386</b>	<b>3 049</b>	<b>5 087</b>

<b>Moderbolaget</b>	<b>2006-12-31</b>	<b>2005-12-31</b>	<b>2004-12-31</b>
Upplupna räntekostnader	158	168	654
Upplupna personalkostnader	619	614	442
Upplupet styrelsearvode	400	400	400
Upplupen revisionskostnad	154	180	241
Upplupna advokatkostnader	451	150	150
Övriga upplupna kostnader	201	233	126
	<b>1 983</b>	<b>1 745</b>	<b>2 013</b>

**Not 20 Ställda säkerheter**

<b>Koncernen</b>	<b>2006-12-31</b>	<b>2005-12-31</b>	<b>2004-12-31</b>
För egna skulder och avsättningar:			
Fartygsinteckningar	230 703	47 575	59 766
Bankräkningar	-	2 352	2 073
	<b>230 703</b>	<b>49 927</b>	<b>61 839</b>

<b>Moderbolaget</b>	<b>2006-12-31</b>	<b>2005-12-31</b>	<b>2004-12-31</b>
För egna skulder och avsättningar:			
Bankräkningar	-	1 238	929
	<b>-</b>	<b>1 238</b>	<b>929</b>

**Not 21 Justeringar för poster som inte ingår i kassaflödet**

<b>Koncernen</b>	<b>2006</b>	<b>2005</b>	<b>2004</b>
Avskrivningar	11 675	13 219	11 887
Resultat från andelar i intresseföretag	-1 326	-1 074	- 838
Rearesultat på sålda anläggningstillgångar	-	2 544	-
Upplösning av aktiverade kostnader	-	-	121
Upplösning vinstdelningsreserv	-	-	-8 540
	<b>10 349</b>	<b>14 689</b>	<b>2 631</b>

## Not 22 Riskhantering

### *Finansierings- och likviditetsrisk*

Finansierings- och likviditetsrisk är risken för att koncernens lånebehov ej kan täckas i ett besvärligt marknadsläge. Lånebehov kan uppstå genom att befintliga lån skall refinansieras eller genom behov av nyupplåning för t.ex. nyinvesteringar. Risken för att lånebehov ej kan täckas minskas genom hög soliditet, goda bankförbindelser, starka ägare och andra intressenter.

### *Ränterisk*

Ränterisken är risken för att förändringar i ränteläget påverkar upplåningskostnaden negativt. SRABs befintliga lån löper med rörlig ränta med räntetak varvid ränterisken begränsats.

### *Valutarisk*

Valutarisken är risken för att resultat- och balansräkning påverkas negativt vid en förändring av valutakurser. SRAB försöker så långt som möjligt att balansera intäkter och kostnader såväl som skulder och tillgångar i olika valutor så att valutaexponeringen minimeras. Intäkterna är i EUR, USD och SEK. Kostnaderna är främst i SEK. Vissa kostnader är i USD och EUR. Fartygen marknadsvärderas i USD och lånen är upptagna i SEK.

### *Kreditrisk*

SRAB accepterar endast kreditvärda motparter vid slutande av de långa time-charterkontrakt som fartygen är uthyrda på. Dessutom sker betalning alltid i förskott vid time-charter.

### *Omräkningsexponering*

Utländska nettotillgångar uppgår till 12 067 KNOK (11 223) vilket utgör 5% (11) av balansomslutningen.

### *Beräkning av verkligt värde i moderbolaget och koncernen*

För kundfordringar och leverantörsskulder med en kvarvarande livslängd på mindre än ett år anses det redovisade värdet reflektera verkligt värde. Det verkliga värdet av finansiella tillgångar och skulder överensstämmer till allt väsentligt med redovisat värde.

## Not 23 Närstående

Moderbolaget har en närståenderelation till sina dotterföretag och intresseföretag (se noter 10 och 11). Ersättningar till ledande befattningsinnehavare redovisas i not 4. Ett lån om 1 MSEK från nyckelpersoner i ledande ställning har under året upptagits och återbetalats. Ränta på lånet uppgick till 35.

Sammanställning över närståendetransaktioner för moderbolaget

<b>Närståenderelation</b>	<b>År</b>	<b>Fakturering till närstående</b>	<b>Inköp från närstående</b>	<b>Skuld till närstående per 31 dec</b>	<b>Fordran på närstående per 31 dec</b>
Dotterföretag	2006	12 314	-	21 301	90 340
Dotterföretag	2005	4 740	-	17 557	78 148
Dotterföretag	2004	8 880	-	2 906	60 907
Intresseföretag	2006	*) 614	-	-	*) 314
Intresseföretag	2005	503	-	-	235
Intresseföretag	2004	546	-	-	262
Nyckelperson i ledande ställning	2006	-	-	-	-
Nyckelperson i ledande ställning	2005	-	-	4 002	-
Nyckelperson i ledande ställning	2004	-	-	5 334	-

\*) Denna uppgift gäller även för koncernen

**Not 24 Uppgifter om moderbolaget**

SRAB Shipping AB (publ) (moderbolaget) är ett svenskregistrerat aktiebolag med säte i Stockholm. Moderbolagets B-aktier är registrerade på First North. Adressen till huvudkontoret är Box 272 33, 102 53 Stockholm. Koncernredovisningen för 2006 består av moderbolaget och dess dotterföretag, tillsammans benämnd koncernen. I koncernen ingår även ägd andel av intresseföretag.

**Not 25 Ansvarsförbindelser**

Moderbolaget har en ansvarsförbindelse om 119 630 för fartygslånen i Pakri Victory Ltd. Moderbolaget hade under 2004 ställt en borgen till förmån för koncernbolag om 17 590.

**Not 26 Händelser efter balansdagen**

SRAB har i januari 2007 utnyttjat sin option på inköp av ytterligare ett fartyg enligt samma specifikation som de två fartyg som beställts under 2006. Ett optionsprogram om 1 281 496 teckningsoptioner riktat till styrelseledamöter, verkställande direktör och anställda fulltecknades i februari.

**Not 27 Resultat från koncernföretag**

Resultatposten avser avtalad utdelning till minoritetsägare i dotterföretaget SRAB Kemtank 1 AB. Moderbolaget har ett garantiåtagande gentemot minoritetsägarna i SRAB Kemtank 1 AB. Om SRAB Kemtank 1 AB inte klarar sitt åtagande enligt delägaravtalen träder SRAB Shipping AB in i dotterbolagets ställe. Då verksamheten just startat i dotterbolaget har moderbolaget i bokslutet reserverat 702 för detta.

**Not 28 Fordringar på koncernföretag**

<b>Moderbolaget</b>	<b>2006-12-31</b>	<b>2005-12-31</b>	<b>2004-12-31</b>
Vid årets början	68 648	30 256	34 207
Årets förändring av långa banklånefordringar	-8 420	-1 832	-5 532
Årets förändring av övriga fordringar	21 326	336	1 581
Omklassificeringar	-	39 888	-
	<b>81 554</b>	<b>68 648</b>	<b>30 256</b>

## STYRELSE

### Styrelseledamöter

Michael Berlin, f. 1953, ordförande.  
Invald 1999.

VD i Belmagon AB. Styrelseordförande i Triple Sign System AB och styrelseledamot i Örnholmen i Vårberg AB.

Aktieinnehav: 284.040 A-aktier och 245.732 B-aktier via bolag.

Peter Frisk, f. 1945.

Invald 1999.

VD i Medklippan AB.

Aktieinnehav: 11.180 B-aktier privat.

Karl Mosvold, f. 1941.

Invald 2004.

Styrelseordförande i Mosvold & Co. AS, Mosvold Chemical AS, Chemtrans AS & KS, Kagemo Invest AS och EMO AS, ledamot i Eastern Chemical Tankers, Mosvold Næring AS och Bergshav Cape KS

Aktieinnehav: 357.254 A-aktier och 964.550 B-aktier via bolag.

Bernt Plotek, f. 1949.

Invald 2000.

Styrelseordförande och VD i Svea Lands S.A.

Styrelseordförande i Emendum AB och

Mobile Datenhallen GmbH.

Aktieinnehav: 2.037.550 A-aktier och 5.203.147 B-aktier privat och via bolag

Lars Swahn, f. 1948,

Invald 1993.

VD i Svenska Bostadsfonden Management AB

Aktieinnehav: 201.496 A-aktier och

32.728 B-aktier via bolag

### Revisor, revisorssuppleant

Inga-Lill Larsson, f. 1946, SRABs revisor.

Auktoriserad revisor, KPMG Bohlins AB.

Ingrid Hornberg Román, f. 1959, SRABs

revisorssuppleant.

Auktoriserad revisor, KPMG Bohlins AB.

Koncernens resultat- och balansräkning samt moderbolagets resultat- och balansräkning blir föremål för fastställelse på årsstämman den 26 april 2007.

Stockholm den 22 mars 2007

Michael Berlin  
*Styrelseordförande*

Peter Frisk

Bernt Plotek

Lars Swahn

Karl Mosvold

Rolf Hollmén  
*Verkställande direktör*

Min revisionsberättelse har lämnats den 29 mars 2007

Inga-Lill Larsson  
*Auktoriserad revisor*

## REVISIONSBERÄTTELSE

Till Årsstämman i SRAB Shipping AB (publ)

Org nr 556473-9224

Jag har granskat årsredovisningen, koncernredovisningen och bokföringen samt styrelsens och verkställande direktörens förvaltning i SRAB Shipping AB (publ) för år 2006. Årsredovisningen och koncernredovisningen ingår i den tryckta versionen av detta dokument på sidorna 12-41. Det är styrelsen och verkställande direktören som har ansvaret för räkenskapshandlingarna och förvaltningen och för att årsredovisningslagen tillämpas vid upprättandet av årsredovisningen och koncernredovisningen. Mitt ansvar är att uttala mig om årsredovisningen, koncernredovisningen och förvaltningen på grundval av min revision.

Revisionen har utförts i enlighet med god revisionssed i Sverige. Det innebär att jag planerat och genomfört revisionen för att med hög men inte absolut säkerhet försäkra mig om att årsredovisningen och koncernredovisningen inte innehåller väsentliga felaktigheter. En revision innefattar att granska ett urval av underlagen för belopp och annan information i räkenskapshandlingarna. I en revision ingår också att pröva redovisningsprinciperna och styrelsens och verkställande direktörens tillämpning av dem samt att bedöma de betydelsefulla uppskattningar som styrelsen och verkställande direktören gjort när de upprättat årsredovisningen och koncernredovisningen samt att utvärdera den samlade informationen i årsredovisningen och koncernredovisningen. Som underlag för mitt uttalande om ansvarsfrihet har jag granskat väsentliga beslut, åtgärder och förhållanden i bolaget för att kunna bedöma om någon styrelseledamot eller verkställande direktören är ersättningsskyldig mot bolaget. Jag har även granskat om någon styrelseledamot eller verkställande direktören på annat sätt har handlat i strid med aktiebolagslagen, årsredovisningslagen eller bolagsordningen. Jag anser att min revision ger mig rimlig grund för mina uttalanden nedan.

Årsredovisningen och koncernredovisningen har upprättats i enlighet med årsredovisningslagen och ger en rättvisande bild av bolagets och koncernens resultat och ställning i enlighet med god redovisningssed i Sverige. Förvaltningsberättelsen är förenlig med årsredovisningens och koncernredovisningens övriga delar.

Jag tillstyrker att årsstämman fastställer resultaträkningen och balansräkningen för moderbolaget och för koncernen, disponerar vinsten i moderbolaget enligt förslaget i förvaltningsberättelsen och beviljar styrelsens ledamöter och verkställande direktören ansvarsfrihet för räkenskapsåret.

Stockholm den 29 mars 2007

Inga-Lill Larsson  
Auktoriserad revisor

## HISTORIK

### Från Torrlast till Tanksjöfart

SRAB bildades 1993 som Söderköpings Rederi AB med huvudverksamhet att transportera sågade trävaror och andra bulkprodukter från Östersjöregionen till kontinenten och England. Under de närmast följande åren opererade rederiet fyra mindre fartyg. Antalet aktieägare ökade gradvis till ett femtiotal.

Under 1997 förkortades namnet till SRAB Shipping AB. Samma år introducerades B-aktien på NGM (dåvarande SBI-listan). Utvecklingen från mindre andrahands torrlastfartyg, med ett investeringsvärde på 2-3 Mkr per styck, till tankfartyg, som på andrahandsmarknaden betingade runt 50 Mkr per styck, ställde krav på större finansiell kapacitet. Antalet aktieägare översteg 300. Under 1997 ägde rederiet tre torrlastfartyg och M/T Arctica.

Under 1998-2000 såldes de helägda torrlastfartygen. Parallellt utökades satsningen på tanksegmentet med ombyggnad av M/T Arctica och förvärv av delägda M/T Skagica 1999 samt M/T Northica 2000. På sommaren 2000 förvärvades 25 procent i Norswede AS, som äger fem s.k. river-sea fartyg.

På bolagsstämma 2000 beslutades att vidga verksamheten till att jämte rederiverksamhet också omfatta IT/Internetsektorn. Bolaget namnändrades till SRAB Holding AB (publ) och antalet aktieägare översteg 600. Engagemanget i IT/Internetsektorn avvecklades utan förluster under åren 2001 och 2002.

Under 2001 och 2002 utvecklades rederiet omsättningsmässigt väl men resultatmässigt svagt, främst på grund av kostnader för haverier. Under 2002 förvärvades M/T Skagica i sin helhet, liksom M/T Arctica under 2003, och eftersom bolaget nu enbart är fokuserat på rederiverksamhet, återtog bolagsstämman i april 2004 det tidigare namnet SRAB Shipping AB (publ). Vid utgången av 2002 uppgick antalet aktieägare till närmare 600

M/T Northica avyttrades under 2005 och under samma år genomgick samtliga fem delägda torrlastfartyg klassningsdockningar och på M/T Skagica utfördes omfattande stålbyten. Antalet aktieägare uppgick till cirka 900.

För händelser under 2006 hänvisas till sidan 2, ”Året i korthet”.

### First North

SRABs B-aktier var noterade hos Nordic Growth Market d v s NGM-listan från juni 1997 fram till december 2006, då handeln flyttades över till First North, inom OMX-gruppen. SRABs ”Certified Adviser” är Stockholm Corporate Finance AB.

## EKONOMISK INFORMATION 2007

Delårsrapport jan-mars:	26 april 2007
Halvårsrapport:	23 augusti 2007
Delårsrapport jan-sept:	24 oktober 2007
Bokslutskommuniké 2007:	14 februari 2008

## ÅRSSTÄMMA

Ordinarie årsstämma hålles torsdagen den 26 april 2007. Kallelse sker genom annons i Svenska Dagbladet och Post- och Inrikes Tidningar.

### Rätt att delta i årsstämman

Aktieägare, som önskar delta i årsstämman, skall vara registrerade i den av VPC AB förda aktieboken senast den 20 april 2007. Aktieägare som låtit förvaltarregistrera sina aktier måste, för att äga rätt att delta i årsstämman, genom förvaltarens försorg tillfälligt inregistrera aktierna i eget namn. Sådan registrering måste vara verkställd före den 20 april 2007, vilket innebär att förvaltare bör kontaktas i god tid innan dess.

### Anmälan

För att delta i årsstämman fordras, förutom det ovan angivna införandet i aktieboken, att anmälan om deltagande i stämman görs till SRAB Shipping AB (publ), Box 27233, 102 53 Stockholm. Anmälan kan också göras per telefon 08-534 899 00, per fax 08-534 899 01 eller e-post: 'kirsi.siegfrids@srab.se' senast tisdagen den 24 april 2007 kl. 12.00. Därvid skall även ev. antal biträden (högst två) anges.

### Behörighetshandlingar

För ombud som företräder aktieägare bör fullmakt översändas i samband med anmälan. Företrädare för juridisk person skall vara firmatecknare eller ha fullmakt av firmatecknare och kunna styrka firmatecknarens behörighet med registreringsbevis eller motsvarande handling.

### Adresser

SRAB Shipping AB (publ)  
Box 27233  
SE-102 53 STOCKHOLM  
Besöksadress: Hamnvillan, Hus E, Frihamnen  
Tel: +46 (0)8 534 899 00 - Fax: +46 (0)8 534 899 01



SRAB Shipping AB (publ)  
Box 27233, Hus E, Frihamnen, SE-102 53 STOCKHOLM • Tel: +46 (0)8 534 899 00 • Fax: +46 (0)8 534 899 01